

УДК 902/904

Столяров Е.В., кандидат исторических наук, Государственный музей-заповедник «Куликово поле» (Россия)

Петров Ю.Ю., магистрант, Тульский государственный педагогический университет имени Л.Н. Толстого (Россия)

НАХОДКИ ПРЕДМЕТОВ ВООРУЖЕНИЯ И АМУНИЦИИ ВТОРОЙ ПОЛОВИНЫ XIV – НАЧАЛА XV ВВ. С АРХЕОЛОГИЧЕСКОГО КОМПЛЕКСА У Д. МАЛАЯ СТРЕКАЛОВКА

В статье рассматриваются новые находки предметов вооружения и амуниции, найденные при проведении археологических исследований на территории комплекса памятников XIV-XV вв. у д. Малая Стрекаловка под Тулой. В научный оборот вводятся редкие для территории Верхнего Поочья находки нашивных доспешных пластин и шестопера. Данные вещи выпали в культурной слой памятников в результате военного столкновения, которое произошло в начале XV в. После этого события памятники прекращают своё существование.

Ключевые слова: поселение, средневековье, предметы вооружения и амуниции, р. Упа, доспешные пластины, шестопер.

DOI: 10.22281/2413-9912-2018-02-01-131-135

В 2015 году при обследовании разветвленной овражно-балочной системы р. Свинка левого притока р. Упа в 5 км к югу от г. Тула, был выявлен и обследован (2016-2017 гг.) комплекс памятников археологии у деревни Малая Стрекаловка [5]. Он состоит из 9 объектов культурного наследия – одного городища и 8 селищ. Памятники отличаются хорошей сохранностью, так как расположены в черте Тульских засек. С середины XVI века эта территория была исключена из хозяйственного оборота. Выявленные поселения относятся к периоду раннего железного века и эпохи Средневековья. Средневековые материалы датируются второй половиной XIV – началом XV веков. В данной статье будут рассмотрены находки предметов вооружения эпохи средневековья, найденные на селище 5 и селище 6 – нашивные доспешные пластины (4 экз.) и шестопер. Это наиболее статусные и выразительные вещественные источники. В оружейведческом плане они представляют значительный интерес и заслуживают отдельной публикации.

Методологическая база исследования основывается на современных принципах российской археологии как исторической науки, изучающей историю человечества по материальным остаткам. В качестве руководящих принципов использованы принципы объективности, системности и историзма. Решение поставленных задач потребовало применения аналитических методик, адекватных специфике имеющихся в нашем распоряже-

нии материалов. В работе задействованы традиционные археологические методы: типологический, картографический, классификационный, сравнительно-статистический и сравнительно-аналитический. Данные методы были направлены на определение времени бытования находок и их культурного контекста. При поиске аналогий учитывались материалы исследований как сопредельных территорий (Подесенье и Подонье), так и более широкие аналогии (Поднепровье и Подвинье).

Нашивные доспешные пластины. Находки 4 пластин происходят с территории селища 5 у д. Малая Стрекаловка. Пластины данного вида защитной брони вертикально нашивались верхней частью на кожаную основу. По центру, со значительным смещением к низу пластины, крепились клепкой, оставляя нижнюю часть свободной. По длине ножки заклепки можно предположить, что толщина кожаной основы была около 3-4 мм. Такое крепление обеспечивало подвижность сегментов доспеха.

Все пластины имеют подпрямоугольную форму близких пропорций. Отличия в морфологии объясняются лишь различным расположением пластин на доспехе. Можно предположить, что пластины принадлежали одному доспешному комплексу. В пользу такого предположения говорит и то, что элементы пластинчатого нашивного доспеха были обнаружены на незначительном расстоянии друг от друга. По морфологическим признакам (форма пластины и расположение

заклепки) условно выделяются 4 типа:

тип I – пластина №1 (см. рис. 1, 1) имеет хорошую сохранность. Форма прямоугольная с округлыми сглаженными краями. Неестественный изгиб пластины вовнутрь, скорее всего, является деформацией при секущем ударе в горизонтальной плоскости. Ширина пластины – 42 мм, длина – 63 мм, толщина – 1 мм. В верхней части пластины 4 отверстия диаметром около 1,5 мм, предназначенных для крепления к кожаной основе. Заклепка имеет головку полусферической формы диаметром 5 мм и ножку диаметром 4 мм. Заклепка расположена в центре пластины со смещением на 8,5 мм к её нижней части.

тип II – пластина №2 (см. рис. 1, 2) имеет утраты в верхней части. Форма прямоугольная с округлыми сглаженными краями в нижней части и острыми углами в верхней. Выпуклость (технологический изгиб наружу) пластины имела практическое предназначение – помогала смягчать удар. Ширина нижней части – 43 мм, длина пластины – 62 мм, толщина – 1 мм. В верхней части пластины расположены 4 отверстия (2 реконструируются на месте утраты) диаметром около 1,5 мм, предназначенных для крепления к кожаной основе. Заклепка имеет головку полусферической формы диаметром 4 мм, ножка расплющена до эллипсообразной формы, диаметром около 8,5 мм. Заклепка расположена в центре пластины со смещением на 8,5 мм к её нижней части и на 5 мм к правому краю.

тип III – пластина №3 (см. рис. 1, 3) имеет незначительные утраты в верхней части. Форма прямоугольная с округлыми краями в нижней части и с сильно закругленным левым краем, что обусловлено расположением пластины в подвижной части доспешного комплекса по оторочке (подмышечная впадина, шея и др.). Выпуклость (технологический изгиб наружу) пластины имела практическое предназначение – помогала смягчать удар. Ширина нижней части – 42 мм, длина пластины – 63 мм, толщина 1 мм. В верхней части расположены 4 отверстия (1 реконструируется на месте утраты) диаметром около 1,5 мм, предназначенных для крепления к кожаной основе. Заклепка имеет головку полусферической формы диаметром 4,5 мм, ножка диаметром около 8 мм расплющена до эллипсообразной формы. Заклепка

расположена в центре пластины со смещением на 7,5 мм к её нижней части.

тип IV – пластина №4 (см. рис. 1, 4) имеет значительные утраты. Форма подпрямоугольная со скошенным левым краем в верхней части, что обусловлено расположением пластины в подвижной части доспешного комплекса по оторочке (подмышечная впадина, шея и др.). Ширина сохранившейся части – 43 мм. Отверстий для крепления к кожаной основе зафиксировать не удалось из-за окислов металла. Предположительную ориентацию данного элемента доспеха можно установить только заклепке, расположенной в нижней части пластины. Заклепка имеет сильно корродированную головку, диаметром около 4,5 мм, ножка расплющена до эллипсообразной формы диаметром около 9 мм. Заклепка расположена в центре пластины со смещением на 7,5 мм к её нижней части.

Данный тип доспеха носили либо на поддоспешник, либо поверх кольчужной рубахи. Пластины располагались рядами, перекрывая друг друга на сантиметр, тем самым удваивая защитные свойства доспешного комплекса. Подобное крепление пластин обеспечивало значительную подвижность воину. Пластины были кованые и скорее всего, имели особую закалку, для придания повышенной твердости металлу. Технологический изгиб пластин помогал смягчать удар. Находки пластин нашивного доспеха уникальны для региона Верхнего Поочья и подчеркивают высокий социальный статус владельца.

Шестопер – ударно-дробящее оружие. Был найден в культурном слое конца XIV – начала XV веков на селище 6 у деревни Малая Стрекаловка. Имеет сферическую форму (максимальный диаметр 62 мм) с шестью округлыми перьями. Диаметр втулки у основания – 25 мм, в верхней части – 20 мм. Высота изделия – 60 мм, максимальная толщина лопасти – 6 мм. Вес шестопера – 240 г (см. рис. 1, 5).

Данный вид оружия был распространен в Восточной Европе в XIV-XVII веках. Первые шестоперы имели длину около 60-70 см (с рукоятью) и треугольное сечение перьев. Вес шестопера мог достигать 400 г. Небольшой вес оружия позволял легко управляться с ним. Пробивная сила шестопера превышала урон, наносимый обычными булавами. Ребра пластин обеспечивали рубящее действие. При

этом шестомер не мог застрять в пробитых доспехах, в отличие от топора, потому, что был

непривередлив к направлению удара. Шестомер являлся эффективным и статусным оружием [1, с. 389-415].

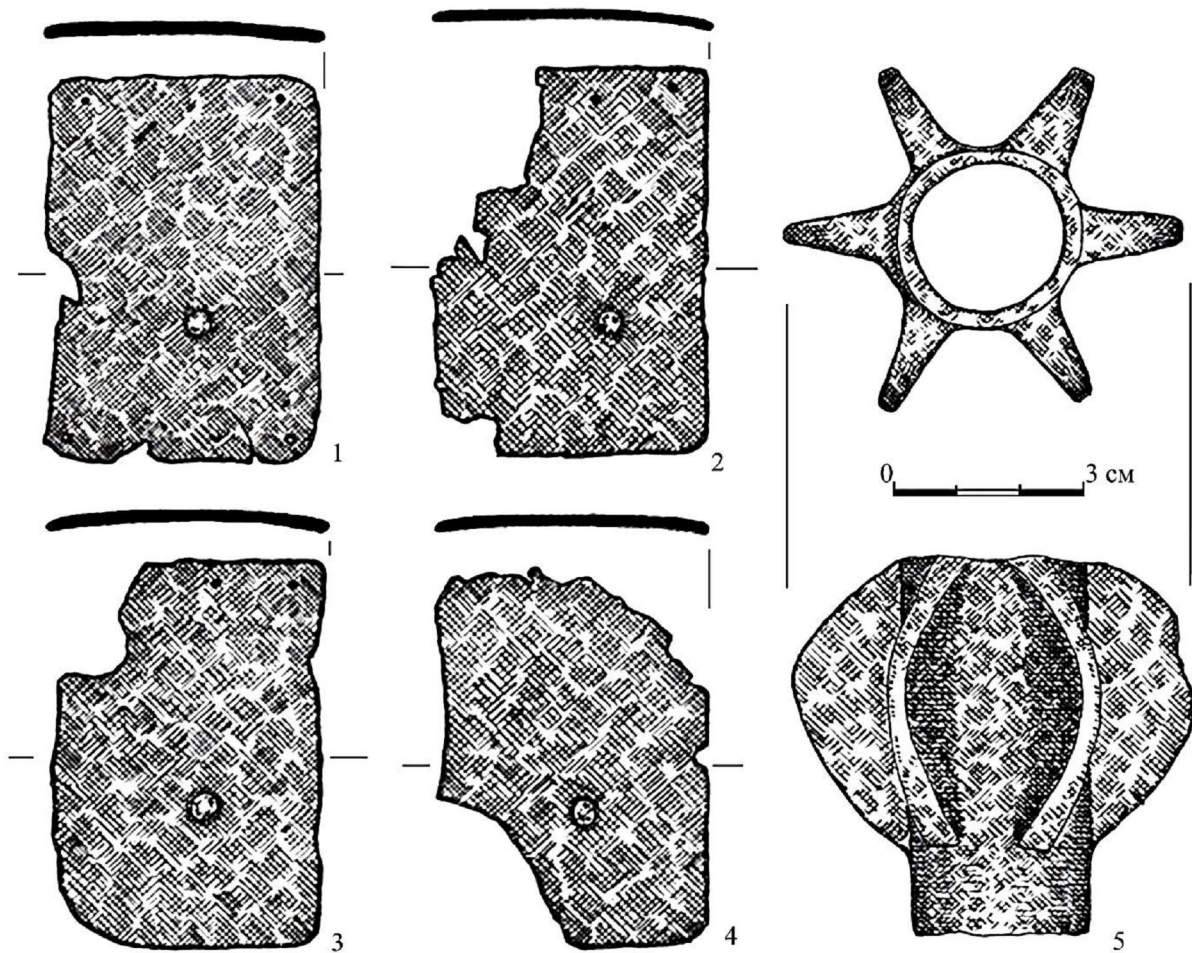


Рис. 1. Находки доспешных нашивных пластин (1-4) и шестомера (5). Железо

Больше всего пластин нашивного доспеха найдено в ходе проведения археологических раскопок в Новгороде. Из слоев середины XIII-XVI веков извлечено около 380 элементов примерно от 20 доспешных комплексов. Помимо Новгорода элементы доспехов происходят из раскопок других древних городов: Псков, Торопец, Москва, Тушково, Переяславль-Рязанский, Смоленск, Друцк [3, с. 31].

К ближайшим аналогиям пластин исследуемого доспешного комплекса можно отнести знаменитый фрагмент пластинчатого нашивного доспеха, обнаруженный при проведении археологических раскопок на территории усадьбы посадника Онцифора Лукинича в Новгороде. Броня датирована серединой XIV века. И наиболее вероятно выпала в культурный слой во время одного из сильнейших пожаров, случившегося в 1368 году. От доспеха найдено 47 крупных элементов трех

форм и размеров. Основную массу пластин (38 штук) составляют прямоугольные пластинки с 4 отверстиями по краю одной из узких сторон и заклепкой в середине. Все пластины имеют выпуклость во внешнюю сторону. Несколько экземпляров подобных пластин имеют одну округлую сторону. Новгородские пластины по форме и размерам практически идентичны рассматриваемым находкам [4, с. 131, рис. 5]

Наиболее полный и близкий по методу изготовления пластинчатый доспех был найден в Пскове на территории Довмонтава города. Комплекс насчитывал около 120 элементов. Пластины были обнаружены вместе с актовыми печатями конца XIII-XV веков, из чего можно предположить, что данная броня до 1510 года находилась на государственном хранении. Большинство пластин было изо-

гнуто, имело заклепки и до 5 отверстий с одной стороны для скрепления с кожаной основой. Размеры и форма пластин также очень близки нашим находкам [3, с. 31].

Из новых находок следует отметить пластину бригады. Она была найдена при проведении охранных археологических работ 2007-2008 гг. на территории Петровского конца средневекового Пскова в заполнении объекта новейшего времени. находка датируется второй половиной XIV в. [устное сообщение С.А. Салмина]. Фрагмент прямоугольной пластины нашивного доспеха также был найден при раскопках 1991-2006 годов в Коломне. находка происходит из слоя второй половины XV – начала XVI веков [6, с. 200-201]

Ближайшая аналогия шестоперу с округлыми перьями происходит из раскопок в Новгороде из культурного слоя XIII века. находка подробно описана в работе А. Н. Кирпичникова [3, с. 26. Рис. 7]. Данная категория холодного оружия также рассмотрена О.В. Двуреченским. Он относит шестоперы с округлыми или подовальными перьями к парадному оружию, бытовавшему не ранее XVII века [2, с. 198-201]. Нужно, к сожалению, отметить, что работ посвященных анализу данного вида средневекового холодного оружия XIV-XV вв. практически нет.

Археологический комплекс у деревни Малая Стрекаловка представляет собой поселенческий комплекс особого статуса, который был связан с металлургическим производством. Археологическими исследованиями

был выявлен полный цикл средневекового металлопроизводства: от добычи болотной руды и её варки до изготовления готовых изделий. Основным родом занятий населения было изготовление товарного металла и готовых изделий на заказ административной власти, предположительно Великого княжества Рязанского. Наличие находок оружия различных категорий вместе с предметами амуниции указывает на возможное присутствие на территории поселенческого комплекса у деревни Малая Стрекаловка представителей военно-дружинной знати, обеспечивающих безопасность металлургического центра, а также выполнявших административные функции.

Исходя из всего комплекса находок с территории селищ 5 и 6 у д. Малая Стрекаловка и аналогичных вещей, рассмотренные предметы вооружения и амуниции могут быть датированы второй половиной XIV – началом XV вв. Не противоречат этой датировке и находки денег Великого княжества Рязанского, которые относятся ко времени правления Олега Ивановича и его сына Федора Ольговича.

Вопрос о месте их производства предметов вооружения и амуниции остается открытым. Для ответа на него требуются дальнейшие археологические исследования и металлографический анализ находок.

Авторы выражают огромную благодарность научному сотруднику отдела археологических исследований Государственного музея-заповедника «Куликово поле» И.С. Простякову за предоставленные раннее неопубликованные материалы.

Список литературы

1. Арциховский А. В. Оружие // Очерки русской культуры XIII-XV веков. Часть первая. Материальная культура. Под ред. А. В. Арциховского. Москва, Издательство МГУ, 1969. С. 389-415.
2. Двуреченский О. В. Холодное оружие Московского государства XV-XVII веков. Тула, Государственный музей-заповедник «Куликово поле», 2015. 498 с.
3. Кирпичников А. Н. Военное дело на Руси в XIII-XV вв. Л., Наука, 1966. 84 с.
4. Медведев А. Ф. К истории пластинчатого доспеха на Руси // СА, 1959, № 2. С. 119-134.
5. Простяков И.С. Отчет об археологической разведке в МО г. Тула в 2015 г. // Архив ИА РАН. Р-1. б/н.
6. Ульянова Т. Н. Вооружение Средневековой Коломны (XIII-XVII веков) по материалам археологических работ 1991-2006 годов // Археология Подморовья: Материалы научного семинара. Выпуск 4. М., ИА РАН. 2008. С. 195-209.

**FINDS OF WEAPONS AND ACCOUTREMENTS
IN THE SECOND HALF OF XIV – EARLY XV CENTURIES FROM ARCHAEOLOGICAL
COMPLEX AT D. SMALL STREKALOVKA**

The article discusses the new finds of weapons and accoutrements found during archeological excavations on the territory of the complex of archaeological site of the XIV-XV centuries. In the scientific revolution introduced rare for the findings from Upper Poochya – plate armor and Mace. These things have been preserved in the cultural layer as a result of military clashes, which occurred in the early fifteenth century. After this event, the archaeological site cease to exist.

Keywords: settlement, medieval, weapons and accoutrements, Upariver, plate armor, a Mace.

References

1. Artsikhovskiy A. V. Oruzhiye // Ocherki russkoy kultury XIII-XV vekov. Chast pervaya. Materialnaya kultura. [Essays on Russian culture of the XIII-XV centuries. Part first. Material culture] Pod red. A. V. Artsikhovskogo. Moskva. Izdatelstvo MGU. 1969. S. 389-415.
2. Dvurechenskiy O. V. Kholodnoye oruzhiye Moskovskogo gosudarstva XV-XVII vekov. [Cold weapons of the Moscow state XV-XVII centuries.] Tula. Gosudarstvennyy muzey-zapovednik «Kulikovo pole». 2015. 498 s.
3. Kirpichnikov A. N. Voennoye delo na Rusi v XIII-XV vv. [Military action in Russia in XIII-XV centuries.] L., Nauka. 1976. 104 s.
4. Medvedev A. F. K istorii plastinchatogo dospekha na Rusi [To the history of plate armor in Russia] // SA. 1959. № 2. S. 119-134.
5. Prostyakov I.S. Otchet ob arkheologicheskoy razvedke v MO g. Tula v 2015 g. [Report on archaeological exploration in the Moscow district of Tula in 2015] // Arkhiv IA RAN. R-1. b/n.
6. Ulianova T. N. Vooruzheniye Srednevekovoy Kolomny (XIII-XVII vekov) po materialam arkheologicheskikh rabot 1991-2006 godov // Arkheologiya Podmorskoviya: Materialy nauchnogo seminar. Vypusk 4.M., IA RAN. 2008. S. 195-209.

Об авторах

Столяров Евгений Васильевич – кандидат исторических наук, заведующий отделом археологических исследований Государственного музея-заповедника «Куликово поле» (Россия), E-mail: stolarov_e@mail.ru

Петров Юрий Юрьевич – магистрант Тульского государственного педагогического университета имени Л.Н. Толстого; научный сотрудник Государственного музея-заповедника «Куликово поле» (Россия), E-mail: petrov Yuri1313@gmail.com

Stolarov Evgeniy Vasilyevich. – Candidate of Historical Sciences, Head of Archeological Research Department, Kulikovo Pole State Museum and Reserve (Russia), E-mail: stolarov_e@mail.r

Petrov Yuriy Yuryevich – undergraduate, Tula State Lev Tolstoy Pedagogical University; research, Kulikovo Pole State Museum and Reserve (Russia), E-mail: petrov Yuri1313@gmail.com