

УДК 903.211.8(476.4)

Терентьев И.В., аспирант, УО «Могилёвский государственный университет им. А.А. Кулешова» (Беларусь)

НОЖИ X-XV вв. С ТЕРРИТОРИИ МОГИЛЁВСКОГО ПОДНЕПРОВЬЯ КАК ВАЖНАЯ ЧАСТЬ КУЛЬТУРЫ ПОВСЕДНЕВНОСТИ

В статье представлен обзор ножей X-XV вв. с территории Могилёвского Поднепровья. Проанализированы основные публикации, посвящённые ножам с рассматриваемой территории. Изучена историография по данной тематике. На основании государственного стандарта Российской Федерации (Гост Р №51500-99) произведена унификация терминологии составных элементов ножей. При анализе ножей использовались формально-типологический и историко-сравнительный методы, учитывались данные металлографии (исследование М.Ф. Гуриным артефактов с территории Кричева и городища Горы). Систематизация артефактов осуществлена на основе типологии А.Е. Леонтьева, дополненной автором (Отдел III тип 2), использовались исследования Р.С. Минасяна, Ю.А. Заяца, Г.Н. Сагановича. Сделаны выводы о распространении типов ножей, этнической принадлежности отдельных типов изделий, о правомерности соотношения типа изделия со способом производства.

Ключевые слова: ножи, Могилёвское Поднепровье, Шклов, Мстиславль, Славгород, Кричев, Могилёв

DOI: 10.22281/2413-9912-2020-04-04-115-126

Целью настоящей статьи является систематизация ножей X-XV вв. с территории Могилёвского Поднепровья, унификация терминологии составных элементов ножа. Для достижения поставленной цели детально изучены геометрические параметры ножей из шкловской и мстиславской коллекций, полученных в ходе археологических исследований И.А. Марзалюка, обобщена информация об опубликованных материалах с исследуемой территории, изучена историография вопроса.

Нож согласно современной терминологии состоит из клинка и рукоятки. Составными частями клинка являются: острие – место где клинок сходится в одну точку; лезвие – острая часть клинка; обух – противоположная лезвию часть клинка; голомень – боковая плоскость клинка. Составной частью рукоятки является черен – основная часть рукоятки для непосредственного захвата рукой. Кроме того, на рукоятки могут присутствовать такие элементы

как гарда или перекрестье, головка, темляк и др. Верхняя часть рукоятки называется спинкой или спинкой рукоятки. Составной частью ножа является хвостовик – часть клинка, находящаяся внутри рукоятки и к которой, определённым способом крепится рукоять [1, с. 32-37; 6] (см. рис. 1).

Изучением ножей с территории Могилёвского Поднепровья занимались Я.Г. Риер, Г.Н. Саганович, А.А. Метельский, И.А. Марзалюк [13; 14; 15; 16; 29, с. 185; 28, с. 60; 19; 20; 22, с. 26-27; 23, с. 20-21; 24, с. 8-9; 25, с. 50-51; 26, с. 16]. Металлографические исследования ножей проводил В.Ф. Гурин [28, с. 63; 18, с. 63-64].

При анализе ножей использовалась, дополненная автором (отдел III тип 2), типология А.Е. Леонтьева [10]. Данная типология является одной из наиболее детальных, выделенные типы в целом соответствуют действительно существовавшим разновидностям ножей. Типологические схемы А.Е.

Леонтьева в целом применимы для ножей разных эпох, но наиболее

информативны при анализе ножей VIII-XII вв.

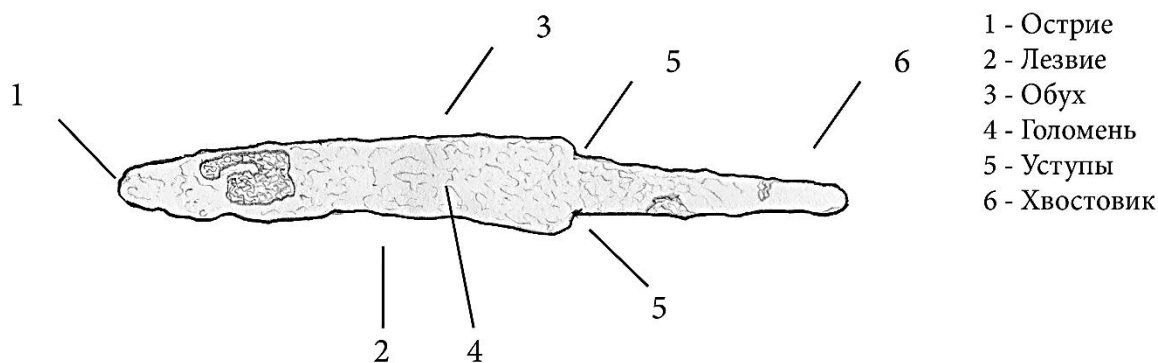


Рис. 1

Автором статьи детально изучены шкловская (раскопки И.А. Марзалюка городища Старый Шклов (Хотимка) в 2008-2012 гг.) и мстиславская (исследования И.А. Марзалюка Замковой горы в Мстиславле в 2014 г.) коллекции ножей [22, 23, 24, 25, 26, 27]. Наиболее интересна шкловская коллекция, в ней представлены основные типы ножей рассматриваемого периода с территории Могилёвского Поднепровья, что позволяет использовать её в качестве образца при изучении артефактов с иных памятников региона.

Большинство ножей распространённых на территории Могилёвского Поднепровья на основании формы и длины клинка относятся к группе хозяйственно-универсальных, что подтверждается при анализе шкловской коллекции:

1) По форме лезвия ножи из шкловской коллекции разделяются на изделия с прямым обухом и с понижением линии обуха (наклон линии обуха колеблется в границах 4-12° относительно оси клинка). Оба представленных типа предназначены как для реза, так и для кола.

2) Все ножи имеют клиновидное сечение.

3) Длина клинков: самый короткий 29 мм, самый длинный 95 мм.

К ножам X-XII вв. относятся

артефакты, имеющие соотношение ширины лезвия к толщине клинка 3:1. В Мстиславле и Шклове присутствуют ножи с соотношением 4:1, 5:1 или близким к данным параметрам. В научной литературе, как правило, встречаются сведения о ножах с соотношением 3:1, 6:1 и с более высокими значениями [9, с. 48]. В связи с этим можно высказать предположение о существовании некоторых переходных форм. Археологические исследования, проведенные в Шклове и Мстиславле И.А. Марзалюком не позволили однозначно соотнести ножи с соотношением 4:1 и 5:1 с определённым периодом. В следствие чего шкловские ножи, с соотношением 4:1 будут условно датироваться X-XII вв, 5:1 – XIII-XV вв, как наиболее близкие к показателям 3:1 и 6:1 соответственно.

Отдел I тип 1 вид 2 – ножи у которых хвостовик продолжает линию обуха, имеют короткий, чаще всего скруглённый на конце хвостовик, обух прямой иногда плавно приспущен к острию (см. рис. 2). Для ножей данного типа, как отмечает А.Е. Леонтьев, характерна отковка клинка из железа со следами естественной неравномерной науглероженности [10, с. 34-35, 37-39].

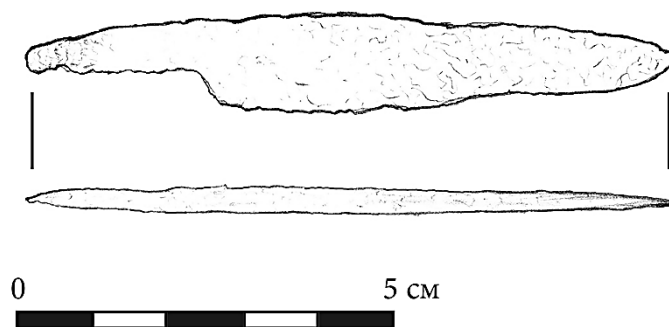


Рис. 2 (рис. В.А. Осмоловской)

В Шклове обнаружено 2 артефакта данного типа. Целый экземпляр имеет длину 87 мм (клинок – 66 мм, хвостовик – 21 мм), наклон лезвия 6° . Экземпляр с фрагментарно сохранившимся хвостовиком имеет длину 78 мм (клинок – 64 мм, хвостовик – 14 мм), наклон лезвия 4° . Шкловские артефакты исходя из соотношения ширины лезвия к толщине клинка следует датировать X-XII вв.

Ножи рассматриваемого типа выявлены в Славгороде (1 экз., слой XII-XIII вв.) и городище Горы (1 экз. – слой X в. изготовлен в технике трёхслойного сварочного пакета, 1 экз. – слой XII в. изготовлен способом наварки стального закалённого лезвия на железную основу) [17, с. 41; 5, с. 12-13].

Отдел I тип 2 – ножи у которых хвостовик продолжает линию обуха, лезвие плавно переходит в широкий,

тупой на конце хвостовик, отсутствуют уступы как со стороны обуха, так и со стороны режущей кромки [10, с. 34-35, 37-39] (см. рис. 3). Ножи отдела I типа 2 широко встречаются во многих регионах Восточной Европы. Ножи схожих форм встречаются в Скандинавии, А.Е. Леонтьев при анализе ножей с Сарского городища относил данный тип к древностям Мери, отмечая при этом их связь с ножами раннего железного века дьяковской и городецкой культур. Ножи данного отдела близки по форме к группе I по Р.С. Минасяну. Как отмечает Р.С. Минасян, прототипами ножей группы I являются ножи с горбатой спинкой лесной зоны раннего железного века – милоградской, юхновской, зарубинецкой, днепродвинской, дьяковской, городецкой и других культур. [12, с. 69].

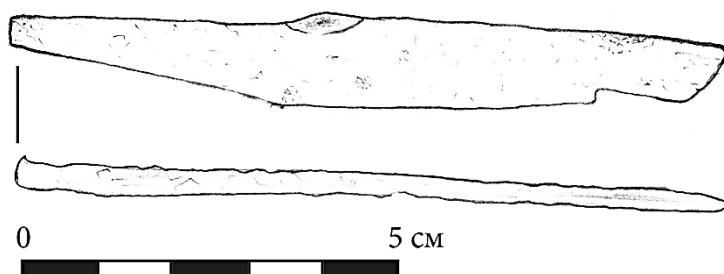


Рис. 3 (рис. В.А. Осмоловской)

В Шклове данный тип представлен двумя артефактами. 1 экземпляр имеет длину 53 мм (клинок – 46 мм, хвостовик – 9 мм), угол наклона 9° .

Второй экземпляр имеет длину 101 мм (клинок – 65 мм, хвостовик – 36 мм). Идентичные шкловским изделия известны в Заславле [8, с. 59, 173].

Изделия данного типа выявлены в Мстиславле (1 экз., соотношение 4:1, общая длина 136 мм, слой XIV-XV вв.), на городище Горы (1 экз. – слой X в., 1 экз. – XIII в., оба ножа изготовлены способом наварки стального лезвия на железную основу), в курганном могильнике вблизи г. Чаусы (1 экз.), в могильнике вблизи д. Шупени Круглянского района (1 экз.), в некрополе вблизи д. Казимировка Круглянского района (1 экз.), в курганном могильнике Восход Могилёвского района (2 экз.), в курганном могильнике Рудея Чаусского района (1 экз.) [27; 5, с. 12-13; 15; 16, с. 88; 19, с. 115-116; 21, с. 409]

Отдел II тип 1 – ножи с хвостовиком, расположенным ниже обуха и уступом между ними, переход от хвостовика к обуху резко акцентирован: линия уступа перпендикулярна последнему; обух ножа прямой, обычно скошен к острию (см. рис. 4). Ножи данного типа соотносятся со



Рис. 4 (рис. Я.Г. Риера)

Отдел II тип 2 - ножи с хвостовиком, расположенным ниже обуха и уступом между ними; уступ мельче, не всегда столь ярко выражен, как у формы II 1; хвостовик длинный узкий, симметричен оси ножа, обух прямой на конце плавно приспущен к острию (см. рис. 5). Данный тип также относится к скандинавским древностям. Ножи этого типа, также изготавливались в технике трёхслойного пакета [10, с. 35-36].

скандинавскими древностями. Ножи этого типа изготавливались в технике трёхслойного пакета [10, с. 35-36].

В шкловской коллекции имеются 3 экземпляра данного типа. Артефакты имеют следующие размеры клинков - 64, 72 и 81 мм соответственно, сильно сточены. Экземпляры, обнаруженные в Старом Шклове, не соответствуют в полной мере геометрическим характеристикам скандинавских (хвостовик в ножах викингов, как правило, в два раза длиннее клинка или имеет длину больше половины длины клинка). Вероятно, ножи со Старого Шклова изготовлены под влиянием скандинавских [10, с. 35-36; 31, с. 181-183; 11, с. 46-47].

Ножи близкие по форме к отделу II типу 1 обнаружены в Мстиславле (1 экз., соотношение 3:1, общая длина 117 мм, слой XIV-XV вв.), могильнике Восход Могилёвского района (1 экз.), могильнике и селище вблизи г. Чаусы [27; 19, с. 98; 16, с. 85].

В Старом Шклове обнаружен 1 экземпляр ножа рассмариваемого типа, его длина 145 мм (клинок – 88 мм, хвостовик – 57 мм), соотношение 3:1. Также как и ножи предшествующего типа, вероятно, изготовлен под влиянием скандинавских ножей. [10, с. 35-36; 27, с. 181-183; 28, с. 46-47].

Ножи данного типа обнаружены на городище Горы (1 экз.), в курганном могильнике и селище вблизи г. Чаусы (1 экз.) [5, с. 12-13; 14].

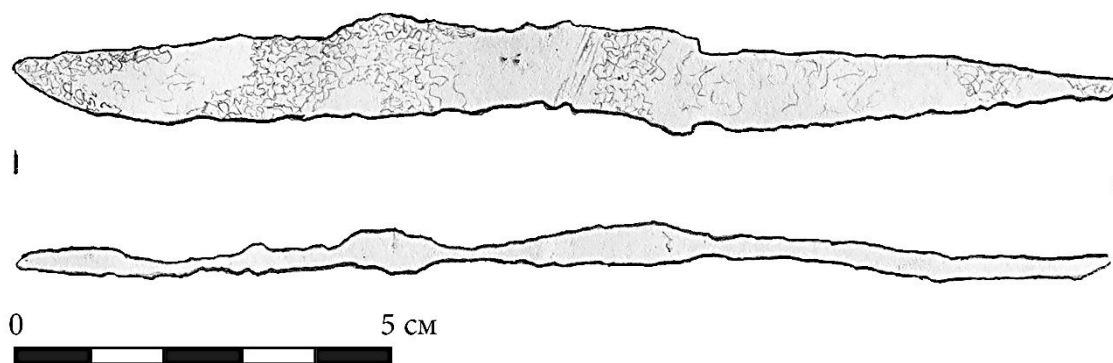


Рис. 5 (рис. В.А. Осмоловской)

Отдел III тип 2 (11 экз.). Для данного типа характерны прямой обух, соотношение ширины лезвия к толщине обуха 3:1, 2 уступа от хвостовика к обуху и лезвию, образующие тупые или прямые углы (см. рис. 6). Ножи этого типа по форме близки к группе II по Р.С. Минасяну, а также практически идентичны новгородским ножам XII-XIII вв., которые Р.С. Минасян также относит ко II группе. В Шклове обнаружено 11 экземпляров такого типа. Общая длина шкловских изделий от 72 до 136 мм, длина клинка от 46 до 83 мм. Отличие новгородских ножей XII-XIII вв. от шкловских заключается исключительно в соотношении ширины лезвия к толщине клинка, новгородские имеют соотношение 6:1, шкловские - 3:1. По Р.С. Минасяну ножи группы II появляются не ранее VIII в. и к X-XI вв. Распространяются на все части лесной зоны. Ножи группы II группы считаются славянскими [12, с. 69-70; 9, с. 48-

51]. К этому же типу относятся ещё 3 экземпляра, которые датируются XIII-XV вв. Отличие их от ножей отдела III типа 2 X-XII вв. заключается в ином соотношении ширины лезвия к толщине обуха (5:1, 6:1, 7:1)

Ножи отдела III типа 2 самые распространённые на территории Могилёвского Поднепровья. Они фиксируются в Могилёве (слои XII-XIII вв. и XIV-XV вв.), Мстиславле (слои X-XII вв. – не менее 2 экз. соотношение 5:1; XIII-XV вв. – не менее 7 экз.; XVI-XVII вв. 2 экз., соотношение 5:1), Кричеве в слоях XII-XV вв., Славгороде (3 экз. слой XII-XIII вв.), в городище Горы (1 экз. – X в., 1 экз. XI в., 1 – экз. XII в., 1 экз. XIII в., 2 экз. – XIV в. Экземпляры X-XI вв. и один нож XIV в. по структуре цельножелезные, ножи XII-XIV вв. выполнены способом наварки стального лезвия), Старом Шклове (исследования Г.В. Штыхова) [20, с. 185; 2; 3; 4; 27; 29, с. 185; 30, с. 6-8; 18, с. 63].

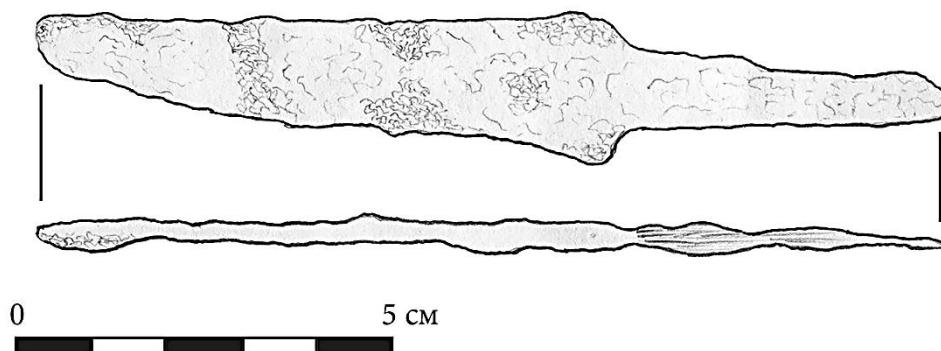


Рис. 6 (рис. В.А. Осмоловской)

Среди ножей, представленных в Могилёвском Поднепровье имеются изделия не попадающие под нормы типологии А.Е. Леонтьева:

1) Сильно коррозированный фрагмент складного ножа, обнаруженный в Мстиславле, в слое XIV-XV вв. [27, с. 38-39] (см. рис. 7).

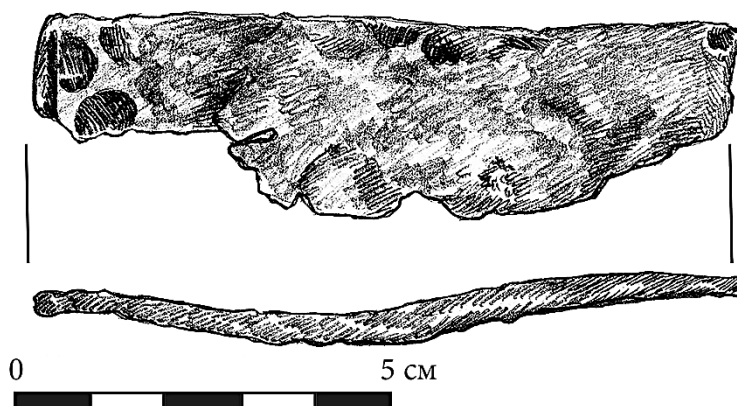


Рис. 7 (рис. Е.В. Кузиной)

2) Нож индивидуальной формы из шкловской коллекции И.А. Марзалюка. Верхний и нижний уступы ножа образуют единую диагональную линию, ось которой

пересекает ось хвостовика (см. рис. 8). Общая длина изделия – 102 мм (клинок – 95 мм, хвостовик – 8 мм). Наклон лезвия составляет 4°. Соотношение ширины лезвия к толщине клинка – 4:1.



Рис. 8 (рис. В.А. Осмоловской)

3) Ножи с горбатой (по Я.Г. Риеру с выпуклой) спинкой обнаруженные Я.Г. Риером (см. рис. 9). Ножи такой формы известны с раннего железного века, по Р.С. Минасяну они относятся к группе I и являются предшественниками ножей I отдела типологии А.Е.

Леонтьева. Я.Г. Риер по сопутствующему материалу датирует такие ножи XI-началом XII вв. В целом такие ножи не характерны для данного периода и являются вероятно анахронизмом.

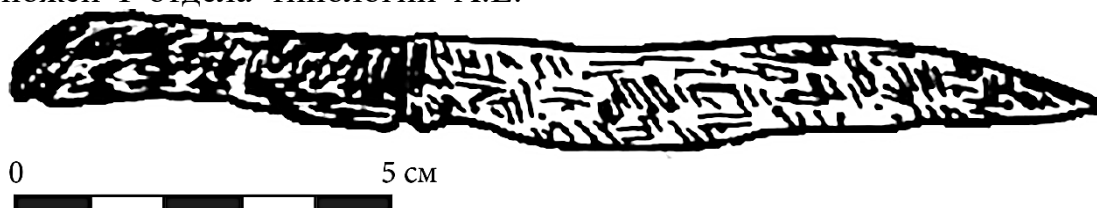


Рис. 9 (рис. Я.Г. Риера)

Большинство ножей X-XV вв. по функциональному назначению относятся к хозяйственно-универсальным. Специализированный нож представлен единичным экземпляром (складной ножи из Мстиславля).

Хронологические рамки бытования типов ножей: отдел I тип 1 (X-XIII вв.), отдел I тип 2 (X-XIII вв. 1 экз. обнаружен в слое XIV-XV вв.), отдел II тип 1 (X-XII вв., 1 экз. выявлен в слое XIV-XV вв.), отдел II тип 2 (X-XII вв.), отдел III тип 2 (X-XV вв.).

Анализируя результаты проведенных М.Ф. Гуриным металлографических исследований артефактов с территории Кричева, Гор и других синхронных археологических памятников можно говорить о том, что нет однозначной взаимосвязи типа (формы) со способом производства артефакта. Только ножи второго отдела соотносятся с определённым способом производства – трёхслойным пакетом, что подтверждается

металлографическими исследованиями таких ножей из различных археологических памятников Беларуси. К таким же выводам пришли российские учёные исследуя кузнечное ремесло Северной Руси [7]. Отметим также, что среди ножей отдела III типа 2 имеются экземпляры, произведенные в технике трёхслойного пакета, что свидетельствует об освоении данной технологии местными ремесленниками.

Ножи отдела III типа 2, относящиеся к славянским древностям, являются наиболее массовыми находками ножей в средневековых памятниках Могилёвского Поднепровья. Возникнув в VIII в. данный тип существует на протяжении всего рассматриваемого периода, изменяясь в основном в соотношении ширины лезвия к толщине обуха.

Скандинавский компонент выражен слабо. Выявленные скандинавские ножи и близкие к ним экземпляры немногочисленны.

Список литературы

1. Алексеев, Д. Энциклопедия оружия: лучшие мировые образцы / Д. Алексеев. Москва: Эксмо, 2019. 480 с.: ил.
2. Алексеев Л.В. Древний Мстиславль (по материалам раскопок 1959-1964, 1968 и 1969 гг.) // Краткие сообщения ИА РАН. 1976. № 146. С. 45–52.
3. Алексеев Л.В. Западные земли домонгольской Руси: в 2-х книгах. Книга первая / Л. В. Алексеев. М.: Наука, 2006. 290 с.
4. Алексеев Л.В. Отчёт Днепро-Двинского отряда прибалтийской комплексной экспедиции АН СССР летом 1969 г. / ЦНА НАН Беларуси. – ФАНД. Воп. 1. Арх. № 518, 518а (альбом). – 41 с., 31 ил.
5. Бектинеев Ш. И., Левко О.Н. Средневековые Горы / Ш.И. Бектинеев, О.Н. Левко / Сярэдневяковыя старажытнасці Беларусі: Новыя матэрыялы і даследаванні; нав. рэд. В.М. Ляўко. Мінск: Навука і тэхніка, 1993. С. 8-19.
6. Государственный стандарт Российской Федерации. Гост Р №51500-99. Ножи и кинжалы охотничьи [Электронный ресурс]. URL: <http://eko-czao.narod.ru/ho/gost/001/51500-99.htm>. (дата обращения: 15.08.2020).
7. Завьялов В.И., Розанова Л.С., Терехова Н.Н. Традиции и инновации в производственной культуре Северной Руси / В.И. Завьялов, Л.С. Розанова, Н.Н.

Терехова. М.: «Анкил», 2012. 376 с.

8. Заяц Ю.А. Заславль в эпоху феодализма / Ю.А. Заяц. Мн.: Навука і тэхніка, 1995. 207 с.: ил.

9. Колчин Б.А. Железоделательное ремесло Новгорода Великого / Б.А. Колчин // Труды Новгородской археологической экспедиции. Том 2. Материалы и исследования по археологии СССР (МИА) № 65; под ред. А.В. Арциховского и Б.А. Колчина. М., 1959. С. 7-121.

10. Леонтьев А.Е. Классификация ножей Сарского городища // Советская археология. 1976. - №2. С. 33-44.

11. Лесман Ю.М. Скандинавский компонент древнерусской культуры // Stratum Plus. 2014. №5. С. 43-87.

12. Минасян Р.С. Четыре группы ножей Восточной Европы эпохи раннего средневековья (к вопросу о появлении славянских форм в лесной зоне) / Р.С. Минасян // Археологический сборник. 1980. №21. С. 68-74.

13. Риер Я.Г. Отчёт об археологических работах в Могилёвской области в 1978 году / ЦНА НАН Беларусі. – ФАНД. Воп. 1. Арх. №586. – 16 с., 5 табл., 3 с. Коллекц. оп., 67 ил.

14. Риер Я.Г. Отчёт об археологических раскопках у г. Чаусы в 1980 г. / ЦНА НАН Беларусі. – ФАНД. Воп. 1. Арх. №686. – 11 с., 2 с. коллекц. оп., 32 ил.

15. Риер Я.Г. Отчёт о проведении археологических работ на территории Круглянского района в 1992 году / ЦНА НАН Беларусі. – ФАНД. Воп. 1. Арх. № 1414. – 8 с., 3 с. коллекц. оп., 1 с. усл. обозн., 14 рис., 44 фото.

16. Риер Я.Г. Отчёт о раскопках селища и курганов у г. Чаусы в 1977 году / ЦНА НАН Беларусі. – ФАНД. Воп. 1. Арх. №557. – 23 с., 8 с. коллекц. оп., 8 табл., 68 ил.

17. Ткачѳв М.А. Отчёт о полевых исследованиях за 1974 год / ЦНА НАН Беларусі. – ФАНД. Воп. 1. Арх. №470. – 33 с., 68 фото і рiс., 25 рiрл.

18. Гурын М.Ф. Металаграфічнае даследаванне жалезных прадметаў з гарадзішча каля в. Горы Горацкага раёна // Весці АН БССР. Серыя грамадскіх навук. – 1985. №4. С. 61-68: іл.

19. Марзалюк І.А. Археалагічнае вивучэнне курганнага могільніка Усход: манаграфія / І.А. Марзалюк. Магілёў: МДУ імя А.А. Куляшова, 2017. 208 с.: іл.

20. Марзалюк І.А. Магілеў у XII–XVIII стст.: Людзі і рэчы / І.А. Марзалюк. Мінск: Веды, 1998. 260 с.

21. Марзалюк І.А. Справаздача аб археалагічных раскопках курганнага могільніка каля вадасховішча «Рудзея» ў Чавускім раёне Магілёўскай вобласці ў 2012 г. / ЦНА НАН Беларусі. – ФАНД. Воп. 1. Арх. № 3088. – 18 с., 6 с. калекц. Воп., 6 с. сп. умоўн. Абазн., мал. і фота, 24 с. мал., 30 с. фота, 1 даведка.

22. Марзалюк І.А. Справаздача аб археалагічных раскопках на гарадзішчы «Стары Шклоў» Шклоўскага раёна Магілёўскай вобласці ў 2008 г. / ЦНА НАН Беларусі. – ФАНД. Воп. 1. Арх. № 2595. – 30 с., 35 с. калекц. воп., 7 с. сп. іл., 95 с. іл., 1 даведка.

23. Марзалюк І.А. Справаздача аб археалагічных раскопках на на гарадзішчы «Стары Шклоў» Шклоўскага раёна Магілёўскай вобласці ў 2009 г. / ЦНА НАН Беларусі. – ФАНД. Воп. 1. Арх. № 2819. – 30 с., 20 с. калекц. воп., 1 с.

умоўн. абазн., 2 с. сп. мал., 4 с. сп. фота, 33 с. мал., 54 с. фота, 1 даведка.

24. Марзалюк І.А. Справаздача аб археалагічных раскопках на гарадзішчы «Стары Шклоў» Шклоўскага раёна Магілёўскай вобласці ў 2010 г. / ЦНА НАН Беларусі. – ФАНД. Воп. 1. Арх. № 2809. – 23 с., 30 с. калекц. воп., 6 с. сп. мал. і фота, 1 с. умоўн. Абазн., 35 с. мал., 37 с. фота, 43 с. дадатак, 1 даведка.

25. Марзалюк І.А. Справаздача аб археалагічных раскопках на гарадзішчы «Стары Шклоў» Шклоўскага раёна Магілёўскай вобласці ў 2011 г. / ЦНА НАН Беларусі. – ФАНД. Воп. 1. Арх. № 3069. – 57 с., 147 с. калекц. воп., 10 с. сп. мал., 8 с. сп. фота, 2 с. умоўн. абазн., 125 мал., 75 фота, 1 даведка.

26. Марзалюк І.А. Справаздача аб археалагічных раскопках на гарадзішчы «Стары Шклоў» Шклоўскага раёна Магілёўскай вобласці ў 2012 г. / ЦНА НАН Беларусі. – ФАНД. Воп. 1. Арх. № 3070. – 18 с., 29 с. калекц. воп., 2 с. умоўн. Абазн., 2 с. сп. Мал. і фота, 23 мал., 18 фота, 1 даведка.

27. Марзалюк І.А. Справаздача аб археалагічных раскопках на тэрыторыі Мсціслаўскага замчышча (Замкавая гара) у горадзе Мсціславе Магілёўскай вобласці ў 2014 годзе / ЦНА НАН Беларусі. – ФАНД. Воп. 1. Арх. № 3196. – 51 с., 28 с. калекц. воп., 8 с. сп. мал. і фота.

28. Мяцельскі А.А. Старадаўні Крычаў: Гіст.-археал. Нарыс горада ад старажыт. часоў да канца XVIII ст. / А.А. Мяцельскі. Мн.: Бел. Навука, 2003. 167 с.: іл.

29. Сагановіч Г.М. Кавальскія вырабы сярэднявечага Мсціслава // Помнікі мастацкай культуры Беларусі. Новыя даследаванні; нав. рэд. С.А. Марцалёў. Мінск: Навука і тэхніка, 1989. С. 183-189.

30. Ткачоў М.А. Справаздача аб палявых даследаваннях за 1977 год Днепра-Дзвінскага атрада Беларускай археалагічнай экспедыцыі / ЦНА НАН Беларусі. – ФАНД. Воп. 1. Арх. № 760. – 52 с.

31. Arbman H Die Gräber. Tafeln. Birka I. / H. Arbman. Uppsala: Almqvist & Wilsells, 1940. – 310 с.

KNIVES OF THE X-XV CENTURIES FROM THE TERRITORY OF THE MOGILEV REGION AS AN IMPORTANT PART OF THE CULTURE OF EVERYDAY LIFE

Article is devoted to the review of knives of X-XV centuries from territory of Mogilev Dnieper region. The main publications on knives from the considered territory are analyzed. The historiography on this topic has been studied. Based on the state standard of the Russian Federation (Гост Р №51500-99), the terminology of the constituent elements of knives was unified. In the analysis of knives, formal-typological and historical-comparative methods were used, metallographic data were taken into account (research by M.F. Gurin artifacts from the territory of Krichev and settlement Hory). Artifacts are systematized based on typology of of A.E. Leontiev, supplemented by the author (Section III type 2), used research of R.S. Minasyan, Y.A. Zayats, G.N. Saganovich. Conclusions are made about the distribution of certain types, ethnicity of certain types of products, about the legality of the relationship between the type of product and the method of production.

Keywords. Knives, Mogilev Dnieper region, Shklov, Mstislavl, Slavgorod, Krichev, Mogilev

References

1. Alekseyev, D. Entsiklopediya oruzhiya: luchshiye mirovyue obraztsy / D. Alekseyev. Moskva: Eksmo, 2019. 480 s.: il.

2. Alekseyev L.V. Drevniy Mstislavl' (po materialam raskopok 1959-1964, 1968 i 1969 gg.) // *Kratkiye soobshcheniya IA RAN*. 1976. № 146. S. 45–52.
3. Alekseyev L.V. Zapadnyye zemli domongol'skoy Rusi: v 2-kh knigakh. Kniga pervaya / L. V. Alekseyev. M.: Nauka, 2006. 290 s.
4. Alekseyev L.V. Otchot Dnepro-Dvinskogo otryada pribaltiyskoy kompleksnoy ekspeditsii AN SSSR letom 1969 g. / *TSNA NAN Belarusí. – FAND. Vop. 1. Arkh. № 518, 518a (al'bom)*. – 41 s., 31 il.
5. Bektineyev SH. I., Levko O.N. Srednevekovyye Gory / SH.I. Bektineyev, O.N. Levko / *Syarednevyakovyya starazhytnastí Belarusí: Novyya materyyaly í dasledavanní; nav. red. V.M. Lyaŭko. Mínsk: Navuka í tekhníka, 1993. S. 8-19.*
6. Gosudarstvennyy standart Rossiyskoy Federatsii. Gost R №51500-99. Nozhi i kinzhaly okhotnich'i [Elektronnyy resurs]. URL: <http://eko.czao.narod.ru/ho/gost/001/51500-99.htm>. (data obrashcheniya: 15.08.2020).
7. Zav'yalov V.I., Rozanova L.S., Terekhova N.N. Traditsii i innovatsii v proizvodstvennoy kul'ture Severnoy Rusi / V.I. Zav'yalov, L.S. Rozanova, N.N. Terekhova. M.: «Ankil», 2012. 376 s.
8. Zayats YU.A. Zaslavl' v epokhu feodalizma / YU.A. Zayats. Mn.: Navuka í tekhníka, 1995. 207 s.: il.
9. Kolchin B.A. Zhelezodelatel'noye remeslo Novgoroda Velikogo / B.A. Kolchin // *Trudy Novgorodskoy arkheologicheskoy ekspeditsii. Tom 2. Materialy i issledovaniya po arkheologii SSSR (MIA) № 65; pod red. A.V. Artsikhovskogo i B.A. Kolchina. M., 1959. S. 7-121.*
10. Leont'yev A.Ye. Klassifikatsiya nozhey Sarskogo gorodishcha // *Sovetskaya arkheologiya. 1976. - №2. S. 33-44.*
11. Lesman YU.M. Skandinavskiy komponent drevnerusskoy kul'tury // *Stratum Plus. 2014. №5. S. 43-87.*
12. Minasyan R.S. Chetyre gruppy nozhey Vostochnoy Yevropy epokhi rannego srednevekov'ya (k voprosu o poyavlenii slavyanskikh form v lesnoy zone) / R.S. Minasyan // *Arkheologicheskii sbornik. 1980. №21. S. 68-74.*
13. Riyer YA.G. Otchot ob arkheologicheskikh rabotakh v Mogilovskoy oblasti v 1978 godu / *TSNA NAN Belarusí. – FAND. Vop. 1. Arkh. №586. – 16 s., 5 tabl., 3 s. Kollektivn. op., 67 il.*
14. Riyer YA.G. Otchot ob arkheologicheskikh raskopkakh u g. Chausy v 1980 g. / *TSNA NAN Belarusí. – FAND. Vop. 1. Arkh. №686. – 11 s., 2 s. kollektivn. op., 32 il.*
15. Riyer YA.G. Otchot o provedenii arkheologicheskikh rabot na territorii Kruglyanskogo rayona v 1992 godu / *TSNA NAN Belarusí. – FAND. Vop. 1. Arkh. № 1414. – 8 s., 3 s. kollektivn. op., 1 s. usl. obozn., 14 ris., 44 foto.*
16. Riyer YA.G. Otchot o raskopkakh selishcha i kurganov u g. Chausy v 1977 godu / *TSNA NAN Belarusí. – FAND. Vop. 1. Arkh. №557. – 23 s., 8 s. kollektivn. op., 8 tabl., 68 il.*
17. Tkachov M.A. Otchot o polevykh issledovaniyakh za 1974 god / *TSNA NAN Belarusí. – FAND. Vop. 1. Arkh. №470. – 33 s., 68 foto í ris., 25 pril. Guryn M.F. Metal-graphic past of pathetic directors from garadzishcha kalya v. Hory of Goratskag Ryona / M.F. Guryn // *Vesti AN BSSR. Gray gramad navuk. - 1985. - No. 4. - S. 61-68: il.**
18. Huryn M.F. Mietalahrafičnaje dasledavanníe žalieznykh pradmietaŭ z

haradzišča kalia v. Hory Horackaha rajona // Viesci AN BSSR. Sieryja hramadskich navuk. – 1985. №4. S. 61-68: il.

19. Marzaliuk I.A. Archiealahičnaje vyvučennie kurhannaha mohiľnika Uschod: manahrafija / I.A. Marzaliuk. Mahilioŭ: MDU imia A.A. Kuliašova, 2017. 208 s.: il.

20. Marzaliuk I.A. Mahilieŭ u XII–XVIII stst.: Liudzi i rečy / I.A. Marzaliuk. Minsk: Viedy, 1998. 260 s.

21. Marzaliuk I.A. Spravazdača ab archiealahičnych raskopkach kurhannaha mohiľnika kalia vadaschovišča «Rudzieja» ŭ Čavuskim rajonie Mahilioŭskaj voblasci ŭ 2012 h. / CNA NAN Bielarusi. – FAND. Vop. 1. Arch. № 3088. – 18 s., 6 s. kaliekc. Vop., 6 s. sp. umoŭn. Abazn., mal.i fota, 24 s. mal., 30 s. fota, 1 daviedka.

22. Marzaliuk I.A. Spravazdača ab archiealahičnych raskopkach na haradziščy «Stary Škloŭ» Škloŭskaha rajona Mahilioŭskaj voblasci ŭ 2008 h. / CNA NAN Bielarusi. - FAND. Vop. 1. Arch. № 2595. – 30 s., 35 s. kaliekc. vop., 7 s. sp. il., 95 s. il., 1 daviedka.

23. Marzaliuk I.A. Spravazdača ab archiealahičnych raskopkach na na haradziščy «Stary Škloŭ» Škloŭskaha rajona Mahilioŭskaj voblasci ŭ 2009 h. / CNA NAN Bielarusi. - FAND. Vop. 1. Arch. № 2819. – 30 s., 20 s. kaliekc. vop., 1 s. umoŭn. abazn., 2 s. sp. mal., 4 s. sp. fota, 33 s. mal., 54 s. fota, 1 daviedka.

24. Marzaliuk I.A. Spravazdača ab archiealahičnych raskopkach na haradziščy «Stary Škloŭ» Škloŭskaha rajona Mahilioŭskaj voblasci ŭ 2010 h. / CNA NAN Bielarusi. – FAND. Vop. 1. Arch. № 2809. – 23 s., 30 s. kaliekc. vop., 6 s. sp. mal. i fota, 1 s. umoŭn. Abazn., 35 s. mal., 37 s. fota, 43 s. dadatak, 1 daviedka.

25. Marzaliuk I.A. Spravazdača ab archiealahičnych raskopkach na haradziščy «Stary Škloŭ» Škloŭskaha rajona Mahilioŭskaj voblasci ŭ 2011 h. / CNA NAN Bielarusi. - FAND. Vop. 1. Arch. № 3069. – 57 s., 147 s. kaliekc. vop., 10 s. sp. mal., 8 s. sp. fota, 2 s. umoŭn. abazn., 125 mal., 75 fota, 1 daviedka.

26. Marzaliuk I.A. Spravazdača ab archiealahičnych raskopkach na haradziščy «Stary Škloŭ» Škloŭskaha rajona Mahilioŭskaj voblasci ŭ 2012 h. / CNA NAN Bielarusi. – FAND. Vop. 1. Arch. № 3070. – 18 s., 29 s. kaliekc. vop., 2 s. umoŭn. Abazn., 2 s. sp. Mal. i fota, 23 mal., 18 fota, 1 daviedka.

27. Marzaliuk I.A. Spravazdača ab archiealahičnych raskopkach na terytoryi Mscislaŭskaha zamčyšča (Zamkavaja hara) u horadzie Mscislavie Mahilioŭskaj voblasci ŭ 2014 hodzie / CNA NAN Bielarusi. - FAND. Vop. 1. Arch. № 3196. – 51 s., 28 s. kaliekc. vop., 8 s. sp. mal. i fota.

28. Miacielski A.A. Staradaŭni Kryčaŭ: Hist.-archieal. Narys horada ad staražyt. časoŭ da kanca XVIII st. / A.A. Miacielski. Mn.: Biel. Navuka, 2003. 167 s.: il.

29. Sahanovič H.M. Kavaľskija vyraby siarednieviakovaha Mscislava // Pomniki mastackaj kul'tury Bielarusi. Novyja dasľedavanni; nav. red. S.A. Marcalioŭ. Minsk: Navuka i technika, 1989. S. 183-189.

30. Tkačoŭ M.A. Spravazdača ab paliavych dasľedavanniach za 1977 hod Dniepra-Dzvinskaha atrada Bielaruskaj archiealahičnaj ekspiedycyi / CNA NAN Bielarusi. – FAND. Vop. 1. Arch. № 760. – 52 s

31. Arbman H. Die Gräber. Tafeln. Birka I. / H. Arbman. - Uppsala: Almqvist & Wilsells, 1940. - 310 p.

Об авторе

Терентьев Игорь Валерьевич – аспирант кафедры археологии, истории Беларуси и специальных исторических дисциплин УО «Могилёвский государственный университет им. А.А. Кулешова» (Беларусь), E-mail: Garter777@gmail.com

Terentyev Igor Valerievich – graduate student of the Department of Archeology, History of Belarus and Special Historical Disciplines of the educational institution «Mogilev State University named after A. Kuleshov» (Belarus), E-mail: Garter777@gmail.com