

УДК 903.25=11

Кулаков В.И., доктор исторических наук, Институт археологии РАН (Москва)

КОМПОЗИТНЫЕ ФИБУЛЫ ЗАПАДНЫХ БАЛТОВ НА ПОРОГЕ СРЕДНЕВЕКОВЬЯ

Благодаря сравнительному анализу нескольких находок фибул эпохи Меровингов из различных регионов западнобалтского ареала выяснилось, что традиция композитных фибул появилось в балтском мире в VI в. и реализовалась на арбалетовидных фибулах местной конструкции, украшенных орнаментом в I Общегерманском зверином стиле. Такие уникальные для материала эпохи Меровингов застёжки изготавливались скандинавскими мастерами для местных девушек, отправлявшихся в матримониальную поездку в западнобалтские земли или в виде свадебного подарка для прусских и мазурских женихов. С известной долей осторожности можно предположить, что и композитные фибулы VII-VIII вв. с соляренным знаком также могут иметь отношения к матримониальным контактам между представителями западнобалтских племён. Правда, в отличие от мужских, крупных по своим размерам фибул со звериным орнаментом, исследуемые композитные фибулы были принадлежностью женского убора. Отличие фибул VII-VIII вв. от арбалетовидных фибул со звериным декором – не совмещение формы и орнамента разных культур, а сращивание в едином изделии деталей фибул различных племён.

Ключевые слова: композитные фибулы, пруссы, курши

DOI: 10.22281/2413-9912-2022-06-01-178-184

В сентябре 2021 г. в ходе работ на новостройках Зеленоградского района Калининградской обл. в одном из погребений могильника Gauten-Corjeiten/Путилово-2 местный краевед К.Н. Скворцов нашёл бронзовую перекладчатую фибулу (рис. 1), совмещавшую признаки нескольких западнобалтских застёжек. Как правило, такие композитные артефакты совмещают признака как куршских, так и прусских застёжек. Так, фибула из Gauten-Corjeiten/Путилово-2 внешнее оформление держателя иглы воспроизводит согласно

принципов прусских перекладчатых фибул (нем. SproJenfibeln) подтипа 3, датирующихся VII в. [б. с. 91, рис. 2,2]. Нижняя часть упомянутой фибулы представляет собой упрощённую схему куршской застёжки типа «многолучевая» (рис. 2,1) III-IV вв. н.э. [9. р. 189]. Если такие куршские застёжки позднеримского времени были ажурным изделием, то 6-и лучевое («колесо» на фибуле из Gauten-Corjeiten/Путилово-2 имеет подкладку в виде тонкой бронзовой пластины.

По композитному принципу была сформирована и фибула из Weszeiten/Vėžaičiai (рис. 2,4). В этом

случае основной корпус застёжки создан по образцу куршских совообразных фибул VIII-IX вв. [9. р. 93, 95]. Внешнее оформление держателя иглы на этой фибуле воспроизводит деталь прусских перекладчатых фибул подтипа 4 (рис. 3) кон. VII — нач. VIII вв. [2. с. 77].

Фибула из *Weszeiten/Vėžaičiai* найдена в куршском племенном ареале, где существовали местные версии застёжек типа *SproJenfibeln*. Их прототипы могли поступить к населению региона *Kugliai* вместе с товарами из Мазурского Поозерья, где такие фибулы и были разработаны [6. с. 93]. Фибула из *Gauten-Corjeiten/Путилово-2* обнаружена в западной части прусского племенного ареала и, скорее всего, изготовлена местными ювелирами. На её прусское происхождение косвенно указывает упрощённое воспроизведение мастером многолучевой розетки куршского прототипа.

На могильниках южных соседей пруссов — населения западной части Мазурского Поозерья — были обнаружены две композитные фибулы, судя по своей конструкции, фактически являющиеся дериватами фибулы из *Gauten-Corjeiten/Путилово-2* (рис. 4, 2,3). Ажурная колесообразная фигура на этих фибулах выполнена весьма схематично, уже без пластинчатой бронзовой подложки. Ввиду значительной деградации деталей этих застёжек они могут датироваться временем не ранее нач. VIII в.

В древностях эстиев, предков пруссов, мотив «колеса» со спицами представлен в декоративном

искусстве начала нашей эры. Вслед за кельтами жители Самбии воспринимали этот изобразительный мотив как символ солнца. В начале нашей эры знак «колеса» нечасто использовался самбийскими ювелирами и после фазы C_1 на Янтарном берегу не тиражируется [5, с. 255, 256]. Тем не менее сакрализация знака «колесо» пруссами не была забыта. Обнаруженная в погр. 27 могильника *Gauten-Corjeiten/Путилово-2* римская монета, превращённая в подвеску, на аверсе имеет изображение колеса с 6-ю ступицами [7. рис. 11].

Если с датировкой, семантикой и этно-культурной принадлежностью композитных фибул со знаком «колеса» есть относительная ясность, менее понятна их принадлежность. Такие фибулы на Мазурах обнаружены в погребальных комплексах попарно [8. S. 1945], что указывает на их принадлежность к женскому убору. Положение в комплексе фибулы из *Gauten-Corjeiten/Путилово-2* на ребре (рис. 1) сходно с положением *in situ* трёхлопастной фибулы в погр. K128/146 могильника *Kl. Kaup*. Эта застёжка была брошена в насыпаемую грунтом могилу женщиной в рамках заупокойных жертвоприношений [4. с. 162]. Таким образом и композитная фибула из могильника *Gauten-Corjeiten/Путилово-2* может быть жертвой родственницы погребённого, снятой с её платья и брошенной в могилу.

Традиция композитных фибул появилось в балтском мире в

VI в. и реализовалась на арбалетовидных фибулах местной конструкции, украшенных орнаментом в I Общегерманском зверином стиле. Такие уникальные для материала эпохи Меровингов застёжки изготавливались скандинавскими мастерами для местных девушек, отправлявшихся в матримониальную поездку в западнобалтские земли или в виде свадебного подарка для прусских и мазурских женихов [3. с. 45, 51]. С известной долей осторожности можно предположить, что и композитные фибулы VII-VIII вв. с

солярным знаком также могут иметь отношения к матримониальным контактам между представителями западнобалтских племён. Правда, в отличие от мужских, крупных по своим размерам фибул со звериным орнаментом, исследуемые композитные фибулы были принадлежностью женского убора. Отличие фибул VII-VIII вв. от арбалетовидных фибул со звериным декором – не совмещение формы и орнамента разных культур, а сращивание в едином изделии деталей фибул различных племён.

Список литературы

1. Кулаков В.И. Могильники западной части Мазурского Поозерья конца V - начала VIII вв. /по материалам раскопок 1878-1938 гг./ // *Barbaricum*-1989. Warszawa: Instytut archeologii Uniwersytetu Warszawskiego, 1989 - С. 148-273.
2. Кулаков В.И. Находки из ареала куршей и скальвов в описи копий Центрального Римско-Германского Музея (г. Майнц) // *Archaeologia Lituana*, t. 10, Vilnius: Vilniaus universiteto leidykla, 2009 – С. 65-83.
3. Кулаков В.И. Декоративное искусство Янтанрного края. Орнамент фибул V-VII вв., Saarbrucken: LAP LAMBERT Academic Publishing, 2011 - 150 С.
4. Кулаков В.И. Неманский янтарный путь в эпоху викингов, Калининград: ПЕН-клуб, 2012 - 222 С.
5. Кулаков В.И. Солярный элемент в орнаменте эстиев / пруссов // *Древние культы, обряды, ритуалы: памятники и практики*, Зимовники: Зимовниковский краеведческий музей, 2015 - С. 254-271.
6. Кулаков В.И. Куршские фибулы предорденского времени в ареале пруссов // *Res Humanitariae*, t. XXI, Klaipėda: Klaipėdos universitetas, 2017 - С. 88-105.
7. Скворцов К.Н. Могильник Путилово-2 (Калининградская область, Зеленоградский район) // *Города. Поселения. Некрополи. Раскопки 2016 г. Материалы спасательных археологических исследований*, М.: Институт археологии РАН, 2017 - С.178-181.
8. Bezenberger A. Das Grdberfeld bei Kellaren II // *Prussia*, Bd. 21, Kdnigsberg: Im Selbstverlage der Gesellschaft PRUSSIA, 1900 - S. 186-195.
9. Bliujienė A. *Vikingų epochos kurgų papuošalų ornamentika*, Vilnius: Diemedžio leidykla, 1999 - 299 P.

10. <https://www.archaeolog.ru/ru/expeditions/expeditions-2021/sam-biyskaya-ekspeditsiya-2021>.

Подписи к рисункам к статье В.И. Кулакова «Композитные фибулы раннесредневековых западных балтов»:



Рис. 1. Фибула из Gauten-Corjeiten/Путилово-2 in situ [10].

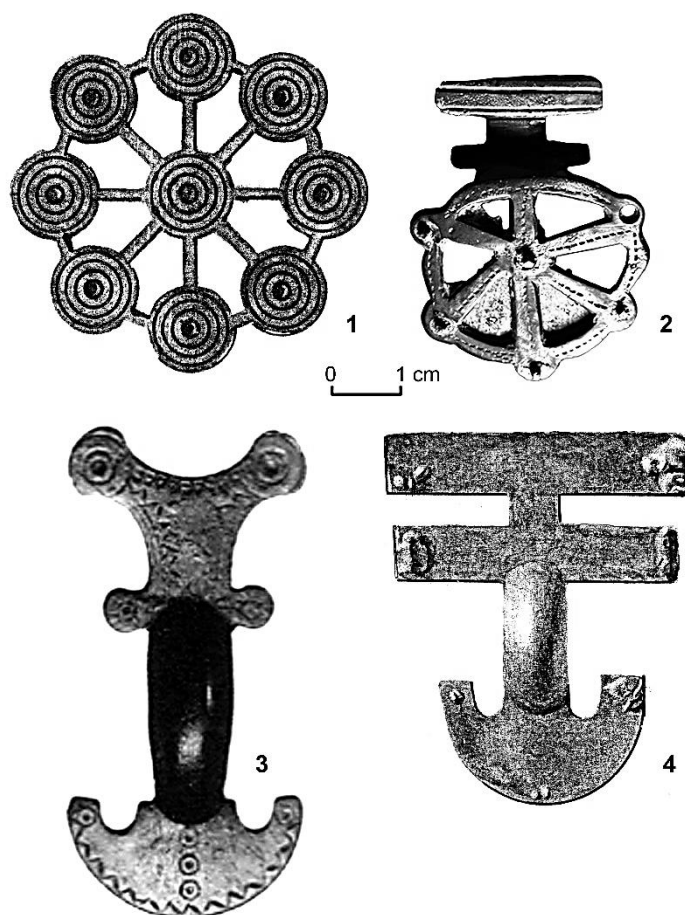


Рис. 2. Композитные фибулы и их прототипы в древностях куршей: 1 – Oberhof/ Аукльткиемiai, 2 – Gauten-Corjeiten/Путилово-2, 3 – Каљиciai, 4 – Weszeiten/Vėžaičiai (1, 4 – [2. рис. 10, № 13806]; рис. 8, № 14292; 2 - [10]; 3 – [9. 42 pav.].

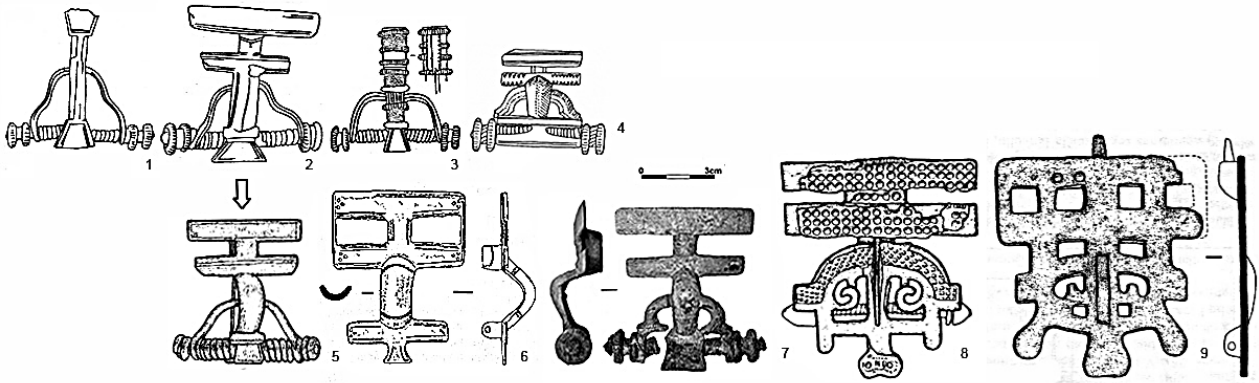


Рис. 3. Схема финального этапа развития перекладчатых фибул западных балтов: 1 – Mingfen/Miętkie, погр. 74; 2 – Mingfen/Miętkie, погр. 559; 3 – Daumen/Tumiany, погр. 79; 4 – Daumen/Tumiany, погр. 80; 5 – Prilmančiai-I; 6 – Каляціай; 7 – Linkuhnen/Ржевское, погр. 235; 8 – Prilmančiai-I; 9 – Užpelkiai, погр. 39 [6. рис.2].

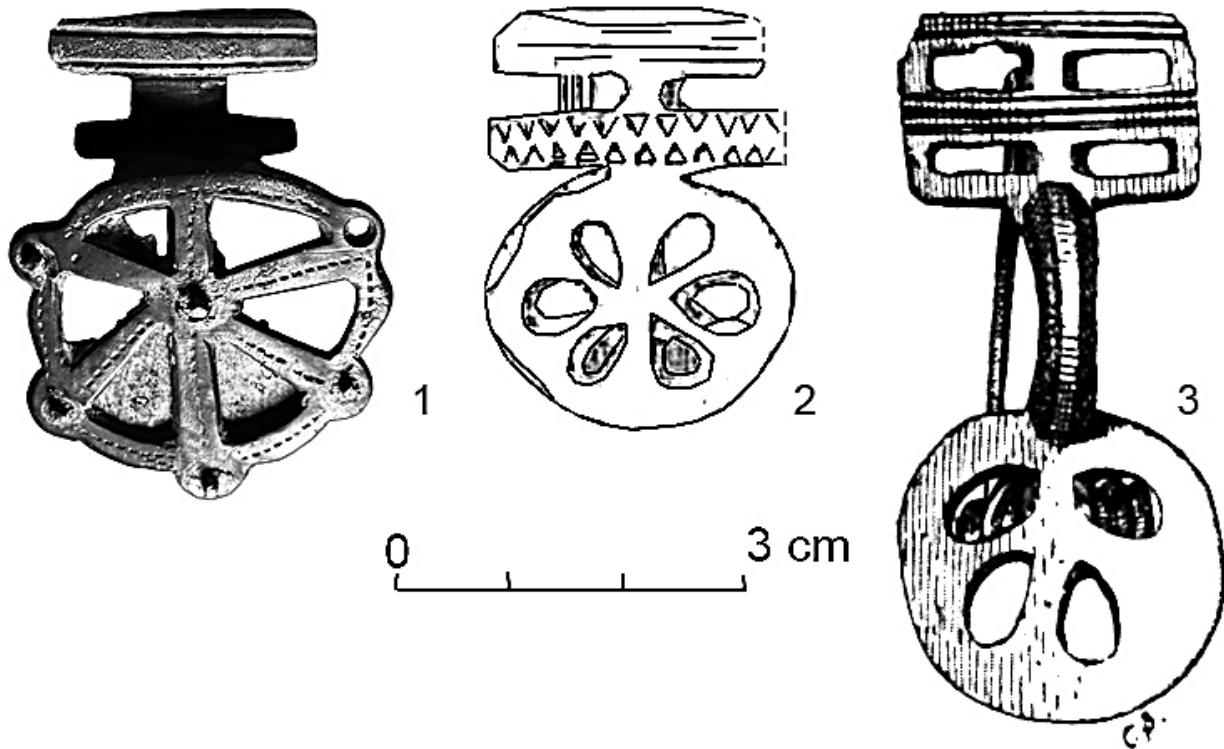


Рис. 4. Композитные фибулы с солярным мотивом: 1 – Gauten-Corjeiten/Путилово-2, 2 – Lehlesken/Leleszki, 3 – Kellaren/Kielary (1 – [10]; 2 – [1. рис. 24,2], 3 – [8. Abb. 76].

Список сокращений

М. – Москва
 РАН – Российская академия наук

COMPOSITE FIBULA OF WESTERN BALTS ON THE MEDIEVAL CROSSING

Thanks to a comparative analysis of several finds of Merovingian brooches from different regions of the Western Baltic area, it turned out that the tradition of composite brooches appeared in the Baltic world in the 6th century. and was realized on crossbow fibulae of local construction, decorated with ornaments in the 1st All-German animal style. Such clasps, unique for the material of the Merovingian era, were made by Scandinavian craftsmen for local girls who went on a matrimonial trip to the West Baltic lands or as a wedding gift for Prussian and Masurian grooms. With a certain degree of caution, it can be assumed that the composite brooches of the 7th-8th centuries. with a solar sign can also relate to matrimonial contacts between representatives of the Western Baltic tribes. True, in contrast to the male brooches of large size with animal ornaments, the investigated composite brooches were part of the female attire. The difference between the fibulae of the 7th-8th centuries. from crossbow brooches with animal decor - not a combination of shapes and ornaments of different cultures, but the splicing of brooches of different tribes into a single product.

Keywords: composite brooches, Prussians, Curonians

References

1. Kulakov V.I.(1989) Burial grounds in the western part of the Mazury Lake District of the late 5th - early 8th centuries. / based on materials from excavations in 1878-1938 / // *Barbaricum-1989*. Warszawa: Instytut archeologii Uniwersytetu Warszawskiego. - P. 148-273.
2. Kulakov V.I.(2009) Finds from the area of Curonians and Scalvians in the inventory of copies of the Central Roman-Germanic Museum (Mainz) // *Archaeologia Lituana*, t. 10, Vilnius: Vilniaus universiteto leidykla, 2009 - P. 65-83.
3. Kulakov V.I. (2011) Decorative art of the Amber region. Ornament of fibulae of the 5th-7th centuries, Saarbrücken: LAP LAMBERT Academic Publishing/ - 150 p.
4. Kulakov V.I. (2012) Neman Amber Road in the Viking Age, Kaliningrad: PEN-Club. - 222 p.
5. Kulakov V.I. (2015) The solar element in the ornament of the Esties / Prussians // *Ancient cults, ceremonies, rituals: monuments and practices*, Zimovniki: Zimovnikovsky Museum of Local Lore. - pp. 254-271.
6. Kulakov V.I. (2017) Curonian brooches of the pre-Order time in the area of the Prussians // *Res Humanitariae*, t. XXI, Klaipėda: Klaipėdos universitetas. - P. 88-105.
7. Skvortsov K.N. (2017) Burial ground Putilovo-2 (Kaliningrad region, Zelenogradsky district) // *Cities. Settlements. Necropolis. Excavations in 2016. Materials of rescue archaeological research*, M.: Institute of Archeology RAS. - pp. 178-181.
8. Bezenberger A. (1900) *Das Gräberfeld bei Kellaren II* // *Prussia*, Bd. 21, Königsberg: Im Selbstverlage der Gesellschaft PRUSSIA. - pp. 186-195.
9. Bliujienė A. (1999) Vikingų epochos kūrlių papuošalų ornamentika,

Vilnius: Diemedžio leidykla. - 299 p.

10.<https://www.archaeolog.ru/ru/expeditions/expeditions2021/sam-biyskaya-ekspeditsiya-2021>

Об авторе

Кулаков Владимир Иванович — доктор исторических наук, ведущий научный сотрудник Института археологии РАН (Россия). E-mail: drkulakov@mail.ru

Kulakov Vladimir Ivanovich — Doctor of Historical Sciences, Leading Researcher at the Institute of Archeology of the Russian Academy of Sciences (Russia). E-mail: drkulakov@mail.ru