

Кулаков В.И., доктор исторических наук, Институт археологии РАН (Москва)

ОСАДНЫЕ ГОРОДИЩА ПРУССОВ

В предлагаемой статье собраны данные о прусских городищах, по своим признакам использовавшихся пруссами при осадах орденских замков в XIII в. Эти фортификационные сооружения могут быть охарактеризованы следующим образом: при осадах пруссы использовали городища в качестве опорных пунктов для дислокации своего ополчения и, возможно, для блокирования связи осаждённых с внешним миром. Осадными городищами становились как поселения, основанные пруссами до агрессии Ордена в рамках освоения территорий к востоку от своего племенного ареала, так и городища, созданные в ходе осадных операций. В последнем случае устроенные наспех городища, не обработанные должным образом, не были приспособлены для размещения значительного количества воинов. Указанные выше особенности осадных городищ пруссов, а также отсутствие базовых знаний западных балтов относительно современных по тому времени принципов военного искусства (несмотря на похвалу пруссов со стороны Петра фон Дусбург, бывшую, скорее всего, фигурой речи для текста хроники) не привели к успеху осадных мероприятий пруссов. Ни один серьёзный орденский замок не был ими взят в результате правильной осады. Этот аспект сыграл отрицательную роль в борьбе пруссов с крестоносной агрессией и стал в конечном итоге залогом их поражения в полувековой борьбе. Показательно то, что представленные в статье осадные городища расположены, как правило, на восточной окраине Самбии, центра прусского племенного ареала, или же к востоку от него, но освоенных пруссами землях. Правда, покорённые к кон. XIII в. жители Самбии уже не были способны на осады орденских замков и не могли сооружать осадные городища.

Ключевые слова: пруссы, Самбия, осада, городища, Тевтонский Орден.

DOI: 10.22281/2413-9912-2023-07-03-83-91

Борьба пруссов с агрессией Тевтонского Ордена на землях юго-восточной Балтии длилась 50 лет и была завершена уже в ятвяжском племенном ареале в 1283 г. Если все аспекты прусской культуры до нач. XIII в. довольно неплохо изучила отечественная археология за последние десятилетия, то процесс сопротивления пруссов Орденским войскам европейскими археологами не изучен. Введением в процесс изучения прусских древностей XIII в. может стать анализ городищ, созданных пруссами для осады орденских замков.

Выявление городищ, созданных на исходе развития прусской археологической культуры и просуществовавших краткий отрезок времени, крайне важно. До сих пор археологи, занимающиеся изучением древностей юго-восточной Балтии, этот аспект не учитывали. В частности, из-за этого недавно появилось исследование, в котором прусские раннесредневековые городища (благодаря малому числу их раскопок датировка городищ не всегда надёжна) в массе своей коррелируются с «синхронными» грунтовыми могильниками [7, р. 36]. На самом деле приведённые в данной работе городища могли быть построены в разное время и не всегда

являлись связанными с могильниками поселениями, но могли служить сугубо фортификационным целям.

Первый замок крестоносцев Elbing был основан в 1237 г. на западной окраине традиционного прусского ареала. Второй замок был основан на месте прусского святилища (?) Хонед в 1239 г. [6, S. 122]. Этот замок располагался на северо-западной оконечности острова, отделённого от материка заболоченным проливом. Петр фон Дусбург сообщает о том, что осадой городища Хонед (хронист его называет «Бальга») и основанием орденского укрепления на месте городища руководил Великий Магистр Ордена Герман фон Зальца [4, с. 59]. Штурм Хонеды был облегчён для нападавших предательством прусского вождя Кодруна, перешедшего на сторону Ордена. Как упоминает хронист, крестоносцы взобрались на стены городища по штурмовым лестницам [4, с. 59]. Надо полагать, стены Хонеды были сооружены по традиционной для пруссов манере: двойной частокот с забутовкой из земли и камней (**рис. 1**). Вождь Пиопсо с наскоком собранным прусским ополчением попытался с ходу отбить захваченное крестоносцами городище, но пал, сражённый тевтонской стрелой на

подступах к Бальге. Вскоре новые обитатели замка решили построить «за мостом через озеро» [4, с. 59] водяную мельницу у холма Lindenberg, укрепив её от нападений. Это – свидетельство наличия в нач. XIII в. пролива, отделявшего остров Бальга от материковой суши. Юго-восточные подступы к замку Бальга прикрывало

Городище Schneckenberg (нем. «Улиточная гора»). Судя по своему названию, это городище было укреплено спиральным в плане валом, что является признаком прусских городищ, бывших в предорденское время местом сбора местного ополчения [2, с. 96]. После возведения первых, деревянных сооружений замка Бальга крестоносцы основали на месте городища Schneckenberg укрепление, перекрывавшее доступ к Бальге через заболоченный пролив. Судя по своему названию, это городище было укреплено спиральным в плане валом, что является признаком прусских городищ, бывших в предорденское время местом сбора местного ополчения [2, с. 86]. В IV-V вв. площадка городища была занята прусским грунтовым могильником, о чём говорит сделанная здесь в XVIII в. находка трупосожжения в крупной урне, в которой с обломками кальцинированных костей была обнаружена полированная янтарная бусина, точёная на токарном станке [8, S. 552]. В 1240 г. рыцари Бальги обновили укрепления городища и разместили на нём небольшой гарнизон, включавшем знатного прусса Гертвига [4, с. 60]. Кроме того, южные подступы к замку Бальга перекрывала укреплённая мельница, построенная крестоносцами на холме Lindenberg «за мостом через озеро» [4, с. 59], т.е. – на берегу заболоченного пролива.

Весной восставшие против Ордена пруссы решили блокировать замок Бальга, бывший для тевтонских рыцарей воротами, открытыми вглубь Пруссии. Для этого пруссы, используя свои весьма ограниченные знания относительно осадного искусства, соорудили на занятой дремучим лесом Albehna материковой второй надпойменной террасе серию городищ (**рис. 2**). Два из них располагались на краю второй надпойменной террасы и были оборудованы на левых высоких берегах небольших ручьёв, впадавших в заболоченный пролив, отделявший остров с

замком Бальга от материка. Первое из этих городищ -

Городища Skrando kalns, в уроч. Schrangenberg, расположено на юго-восточной окраине пос. Gr. Hoppenbruch/Знаменка, отмечено в списке Г. Кроме [5, S. 119, 120]. Городище располагалось, судя по карте (**рис. 2**), у самого возвышенного участка заболоченного пролива, у «моста», упомянутого Петром фон Дусбург (см. выше). Судя по названию (прусс. «Городище Скрандо»), данное городище было названо по имени некоего прусса Skrando.

Вторым из осадных укреплений пруссов было сооружено

Городище Partegal, XIII в., расположено на северной окраине пос. Partainen/Московское, на мысу высокого левого берега безымянного ручья. Площадка городища в плане имеет трапециевидную форму, вытянутую практически по линии север-юг, разм. 120 x 80 м, высотой от подошвы городища до 9 м (**рис. 3**). С южной, напольной стороны городище укреплено валом высотой до 2,5 м, в своей юго-восточной части прорезанным древним въездом. По периметру площадка городища в древности была ограничена валом, практически полностью заплывшим. Склоны городища были эскарпированы в древности. В шурфе на площадке был обнаружен культурный слой - коричневая супесь, мощностью 0,3 м, не содержащий находок. Городище отмечено в списке Г. Кроме [5, S. 98], обследовано Кулаковым В.И. [12].

В глубине прусской территории, к юго-востоку от замка Бальга, формально – во втором ряду осадных сооружений пруссы устроили

Городище Rauschnik, расположено в уроч. Hünenberg, в 0,625 км к северо-западу от пос. Rauschnik/Тимирязево (**рис. 4**), на мысу, образованном при впадении в р. Мельничную двух безымянных ручьёв, её левых притоков. Городище имеет площадку серповидной формы, вытянутой по линии север-юг, размерами 75 x 28 м, высотой от уровня вод реки 14 м. Мысовая, северная часть площадки размерами 20 x 14 м (уровень – на 3 м ниже основного уровня площадки) в результате сооружения эскарпа отделена от основной части площадки. В шурфе на площадке

городища обнаружен лесной подзолистый слой – тёмно-серая супесь, мощностью 0,2 м, лишённый находок. Городище отмечено в списке Г. Кроме [5, S. 109], обследовано Кулаковым В.И. [14]. В орденских письменных источниках данное городище не упоминалось и, возможно, не было задействовано пруссами в ходе военных действий.

Как следует из специфики городищ (Skrando kalns и Partegal), представленных выше, два из них использовались пруссами ранее. Судя по структуре их площадок, они сооружались основательно, на оформление площадок и эскарп их склонов были израсходованы большие трудозатраты. Правда, Петр фон Дусбург сообщает о том, что перед началом осады Бальги пруссы под руководством вождей из вармийского рода Гоботинов, соорудили два упомянутых городища [4, с. 60]. На самом деле эти городища были устроены пруссами ранее, но, судя по отсутствию находок в слое на их площадках, обжиты не были и в 1240 г. были приспособлены для осадных действий. Городище Rauschnik/Тимирязево было специально сооружено пруссами для осадных операций против замка Бальга. На это указывает крайне неудобные для жизни обитателей городища размеры и конструкция его площадки (рис. 4). Направленность городищ своими фронтальными частями в сторону замка указывают на осадное значение городищ. Правда, сомнительно, что лишь два городища могла создать действенную блокаду Бальге. При этом не следует забывать о том, что подкрепления и провиант гарнизону замка доставлялись из замка Эльбинг по воде залива. Однако и укрепление на месте городища Schneckenberg, и укреплённую мельницу Lindenberg пруссы смогли захватить. Путь на остров Бальга к орденскому замку был открыт.

Однако осаждённые получили помощь в виде отряда под водительством герцога Отто-Мл. фон Брайншвейг и Люнебург, который два года до этого момента уже пытался высадиться на острове Бальга. Прусс-предатель Поманде заманил своих бывших соратников в засаду, пруссы были разбиты и осада с замка Бальга была снята. Герцог Брауншвейгский с отрядом рыцарей, преследуя отступающих пруссов, взял штурмом и «обратил в пепел» их последний оплот – городище

Partegal [4, с. 61]. Так трагически для пруссов окончились их попутки отвоевать священное для них городище Хонед. Остров Бальга стал плацдармом для очередных завоевателей прусской земли – для рыцарей тевтонского Ордена.

Особый интерес среди городищ, использовавшихся пруссами при осаде замка Бальга, представляет собой Rauschnik/Тимирязево. Такие городища пруссов, отличающиеся узкой площадкой, слабо пригодной для долговременного размещения значительного количества жителей, были 30 лет тому назад мною выделены в тип Д. Нередко при их возведении внешняя часть валов и склонов городищ обмазывалась глиной и затем обжигалась, что, как правило, было характерно для восточных рубежей прусского племенного ареала [1, с. 9, 12].

Городища типа Д возводились пруссами не только в процессе борьбы с крестоносцами, но и в ходе освоения новых восточных территорий в XII – нач. XIII вв., уже за пределами традиционной племенной территории пруссов. Примером таких фортификационных сооружений может являться городище в уроч. Wollberg (рис. 5) к западу от Friedland/Правдинск (замок основан в 1335 г.), в немецкой историографии считавшееся святилищем [9, S. 59].

К югу от замка Neuhausen/Гурьевск, воздвигнутом в 1292 г., расположено городище Гурьевск, в кон. XIV в. занятое орденской мельницей [10, S. 155]. Городище расположено на мысу при впадении в р. Гурьевку её левого притока – безымянного ручья, на восточном берегу мельничного пруда. Площадка городища – миндалевидной в плане формы, разм. 100 x 40 м, выс. от уровня вод пруда 6 м. С востока и юга площадка укреплена валом выс. от 2 до 4 м. В северной части площадки сохранился въезд на городище, в южной части площадки – орденский (?) пандус, с юга ограниченный рвом глуб. 1 м. В юго-восточной части площадки видны остатки развалов стен мельницы, сложенных из валунов. На площадке открыт культурный слой – серая супесь, мощ. 0,3 м, не содержащий находок. Городище отмечено в списке Г. Кроме [5, S. 58, 59], обследован автором этих строк [13].

Пожалуй, кроме городищ, сооружённых для осады Бальги, остальные городища,

созданные пруссами в ходе борьбы за свободу и упомянутые выше, не упоминаются в орденских письменных источниках. Отсутствие находок в культурных напластованиях на площадках этих городищ также не позволяет выяснить характер их использования. Лишь с известной долей осторожности можно предполагать, что пруссы создавали этих фортификационные сооружения второпях, подвергаясь контратакам крестоносцев, предполагая использование осадных городищ как опорных пунктов в создании некоей блокады орденских замков.

Городища, эвентуально имеющие осадное значение, известны у замков Georgensburg/Маёвка (Черняховский р-н) и у замка Gross-Wohnsdorf/Курортное (Правдинский р-н). Их объединяет овальная в плане форма площадки, незначительный по высоте вал с напольной стороны и отсутствие находок в культурном слое. Городище Linken/Кошевое (Гурьевский р-н) расположено к северу от замка Waldau/Низовье и, возможно, было сооружено для его осады во время третьего «восстания» пруссов в 1260-1262 гг. [3, с. 189].

Петр фон Дусбург, описывая пруссов, осадивших замок Кёнигсберг в 1262 г., называл их «...людьми искушёнными и знающими военные тонкости» [4, с. 96]. Однако об осадном городище пруссов у замка Кёнигсберг ничего не известно. Своей базой осаждающие избрали остров Kneiphof (ныне неофициально именуемый «островом Канта») к югу от замка Кёнигсберг. К северу от острова был сооружён мост с деревянными осадными башнями. Однако эти сооружения не принесли пруссам успеха и осада замка были в конечном итоге снята [4, с. 97].

На территории Калининградской обл. имеется уникальный памятник археологии, наряду с описанными выше городищами также имеющий значение осадного сооружения. Это – оборонительный вал, высящийся к западу от скальвского городища Paskallwen, сооруженного крестоносцами в 1293 г. на месте упомянутого городища. Замок осаждался литовцами, которым, видимо, и принадлежит зигзагообразный в плане вал (рис. 7) длиной 220 м и высотой до 5 м.

Если осадные городища пруссов после завершения их борьбы см Орденем были

заброшены и ныне пригодны для археологического изучения, то городища, созданные до сер. XIII в. и занятые орденскими замками и городища (замок Königsberg на месте городища Twangste, замок Tariau на месте городища Sugurbi, замок Domnau на городище с реконструированным именем Domnow) полностью застроены и зачастую их обнаружить на местности невозможно.

Итак, приведённые выше данные о прусских городищах, по своим признакам использовавшихся пруссами при осадах орденских замков в XIII в., позволяют их охарактеризовать следующим образом:

1. При осадах пруссы использовали городища в качестве опорных пунктов для дислокации своего ополчения и, возможно, для блокирования связи осаждённых с внешним миром.

2. Осадными городищами становились как поселения, основанные пруссами до агрессии Ордена в рамках освоения территорий к востоку от своего племенного ареала, так и городища, созданные в ходе осадных операций. В последнем случае устроенные наспех городища, не обработанные должным образом, не были приспособлены для размещения значительного количества воинов.

3. Указанные выше особенности осадных городищ пруссов, а также отсутствие базовых знаний западных балтов относительно современных по тому времени принципов военного искусства (несмотря на похвалу пруссов со стороны Петра фон Дусбург, бывшую, скорее всего, фигурой речи для текста хроники) не привели к успеху осадных мероприятий пруссов. Ни один серьёзный орденский замок не был ими взят в результате правильной осады. Этот аспект сыграл отрицательную роль в борьбе пруссов с крестоносной агрессией и стал в конечном итоге залогом их поражения в полувековой борьбе.

4. Показательно то, что представленные в статье осадные городища расположены, как правило, на восточной окраине Самбии, центра прусского племенного ареала, или же к востоку от него, но освоенных пруссами землях. Правда, покорённые к кон. XIII в. жители Самбии уже не были способны на осады орденских замков и не могли сооружать осадные городища.

Список литературы

1. Кулаков В.И. Древности пруссов VI-XIII вв., САИ, вып. Г1-9, М.: «Наука», 1990 - 167 С.
2. Кулаков В.И. Пруссы (V-XIII вв.), М.: «Геоэко», 1994 - 214 С.
3. Кулаков В.И. От Восточной Пруссии до Калининградской области, Калининград: «Бизнес-Контакт», 2002 - 287 С.
4. Петр из Дусбурга. Хроника земли Прусской, СПб: «Ладомир», 1997 - 384 С.
5. Crome H. Verzeichnis der Wehranlagen Ostpreußen // Prussia, Bd. 34, H. 1-2, Königsberg, 1940 - S. 5-140.
6. Guttzeit E.J. Der Kreis Heiligenbeil. Ein ostpreußisches Heimatsbuch. Leer: Rautenbergsches Buchhandlung, 1975 - 128 S.
7. Khomakova O.A. Sambian-Natangian hillfort in 1st-millenium AD settlement system of the southeastern Baltic region // Fortifications in their Natural and Cultural Landscape: From Organising Space to the Creation of Power, Bonn: Habelt-Verlag, 2022 - P. 35-49.
8. Reusch Chr. Fr. Nachricht von Preußischen Grab-Hügeln und Aschen-Töpfen // Erleutertes Preußen, Bd. III, Königsberg, 1725 - S. 551, 552.
9. Weise E. Friedland // Handbuch der historischen Stätten Ost- und Westpreussen, Stuttgart: Alfred Kröner Verlag, 1966a - S. 59, 60.
10. Weise E. Neuhausen // Handbuch der historischen Stätten Ost- und Westpreussen, Stuttgart: Alfred Kröner Verlag, 1966b - S. 155, 156.
11. Архив ИА РАН, Ф.1, Кулаков В.И., Отчет о работе Балтийского отряда в 1977 г., № 6184.
12. Архив ИА РАН, Ф.1, Кулаков В.И., Отчет о работе Балтийской экспедиции в 1984 г., № 10266.
13. Архив ИА РАН, Ф.1, Кулаков В.И., Отчет о работе Балтийской экспедиции в 1985 г., № 10913.
14. Архив ИА РАН, Ф.1, Кулаков В.И., Отчет о работе Балтийской экспедиции в 1987 г., № 11895.

SIEGEHILLFORST OF THE PRUSSIANS

The proposed article contains data on Prussian settlements, according to their characteristics, used by the Prussians during the sieges of order castles in the 13th century. These fortifications can be characterized as follows: During sieges, the Prussians used the settlements as strongholds for the deployment of their militia and, possibly, to block the communication of the besieged with the outside world. Both the settlements founded by the Prussians before the aggression of the Order as part of the development of territories to the east of their tribal area, and the settlements created during siege operations became siege settlements. In the latter case, hastily built fortifications, not properly processed, were not adapted to accommodate a significant number of soldiers. The above features of the Prussian siege settlements, as well as the lack of basic knowledge of the Western Balts regarding the principles of military art modern for that time (despite the praise of the Prussians from Peter von Dusburg, which was most likely a figure of speech for the text of the chronicle) did not lead to the success of siege activities Prussians. Not a single serious order castle was taken by them as a result of a correct siege. This aspect played a negative role in the struggle of the Prussians against crusader aggression and ultimately became the key to their defeat in the half-century struggle. It is indicative that the siege settlements presented in the article are located, as a rule, on the eastern outskirts of Sambia, the center of the Prussian tribal area, or to the east of it, but the lands mastered by the Prussians. True, subjugated to the horse. 13th century the inhabitants of Sambia were no longer capable of sieges of order castles and could not build siege settlements.

Keywords: Prussians, Sambia, siege, settlements, Teutonic Order.

Reference

1. Kulakov V.I. (1990) Antiquities of the Prussians of the 6th-13th centuries, SAI, no. G1-9, M.: "Science" - 167 p.
2. Kulakov V.I. (1994) Prussians (V-XIII centuries), M.: "Geoeco" - 214 S.
3. Kulakov V.I. (2002) From East Prussia to the Kaliningrad region, Kaliningrad: "Business Contact" - 287 p.
4. Peter from Dusburg. (1997) Chronicle of the Prussian Land, St. Petersburg: "Ladomir", - 384 p.
5. Crome H. (1940) Verzeichnis der Wehranlagen Ostpreußen // Prussia, Bd. 34, H. 1-2,

Königsberg - S. 5-140.

6 Guttzeit E.J. (1975) Der Kreis Heiligenbeil. Ein ostpreußisches Heimatsbuch. Leer: Rautenbergsches Buchhandlung - 128 S.

7. Khomakova O.A. (2022) Sambian-Natangian hillfort in 1st-millennium AD settlement system of the southeastern Baltic region // Fortifications in their Natural and Cultural Landscape: From Organizing Space to the Creation of Power, Bonn: Habelt-Verlag - P. 35-49.

8. Reusch Chr. Fr. (1725) Nachricht von Preußischen Grab-Hügeln und Aschen-Töpfen // Erleutertes Preußen, Bd. III, Königsberg, - S. 551, 552.

9. Weise E. (1966a) Friedland // Handbuch der historischen Stätten Ost- und Westpreussen, Stuttgart: Alfred Kröner Verlag - S. 59, 60.

10. Weise E. (1966b) Neuhausen // Handbuch der historischen Stätten Ost- und Westpreussen, Stuttgart: Alfred Kröner Verlag - S. 155, 156.

11. Archive of the IA RAS, F.1, Kulakov V.I., Report on the work of the Baltic detachment in 1977, No. 6184.

12. Archive of the IA RAS, F.1, Kulakov V.I., Report on the work of the Baltic expedition in 1984, No. 10266.

13. Archive of the IA RAS, F.1, Kulakov V.I., Report on the work of the Baltic expedition in 1985, No. 10913.

14. Archive of the IA RAS, F.1, Kulakov V.I., Report on the work of the Baltic expedition in 1987, No. 11895.

Подписи к рисункам

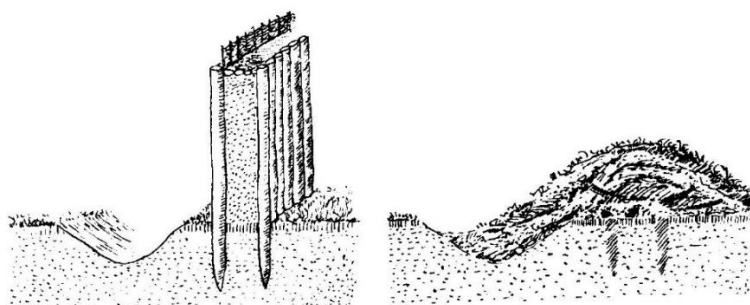


Рис. 1. Реконструкция оборонительной стены прусского городища (слева) и вид разрушенной стены в разрезе вала (справа). Реконструкция Е.И. Гуттцайта [6, Abb. 53].

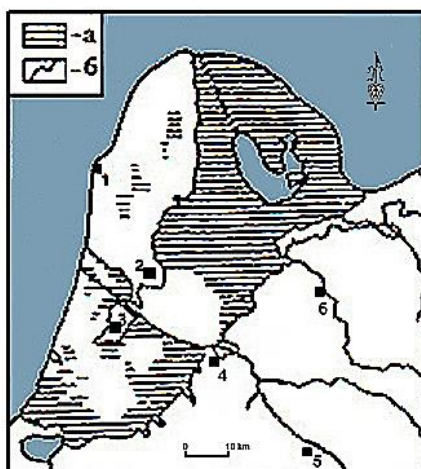


Рис. 2. Осада пруссами замка Бальга в 1240 г.: а – болота, б – граница второй надпойменной террасы выс. 5 м. от уровня вод Вислинского залива; городища: 1 – Хонета (Бальга), 2 – Schneckenberg, 3 – Lindenberg, 4 – Skrando kalns (Schrangenberg), 5 – Rauschnik/Тимирязево, 6 – Partegal/Московское [2, рис. 95].

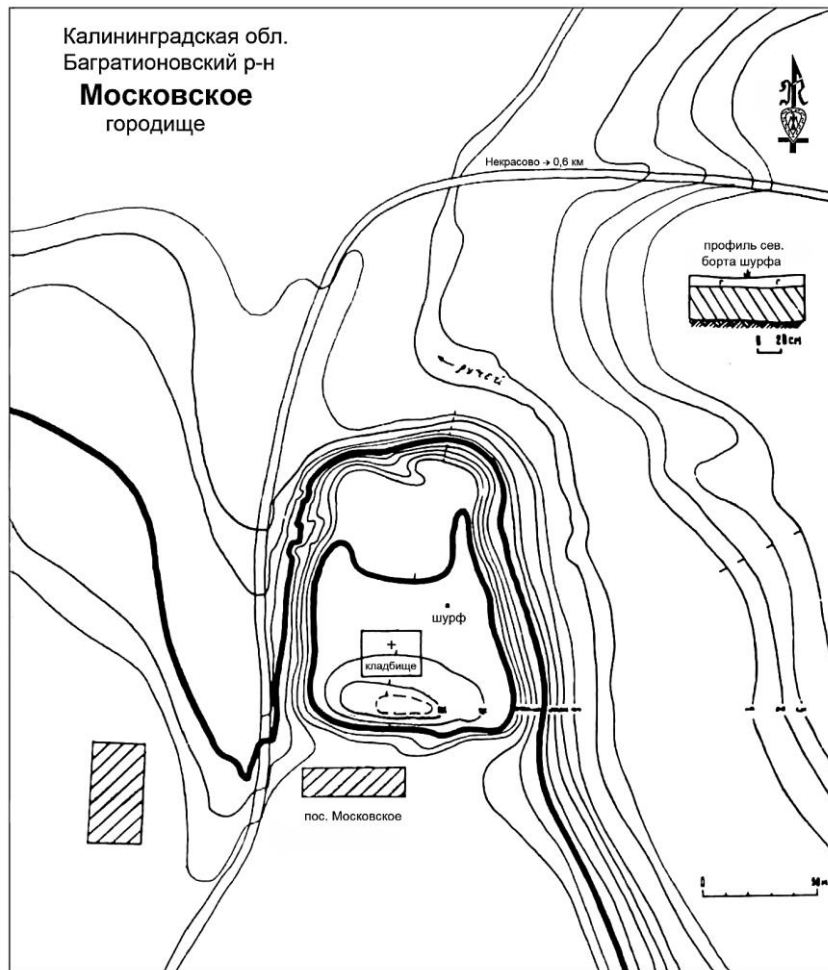


Рис. 3. План городища Partegal/Московское [12].

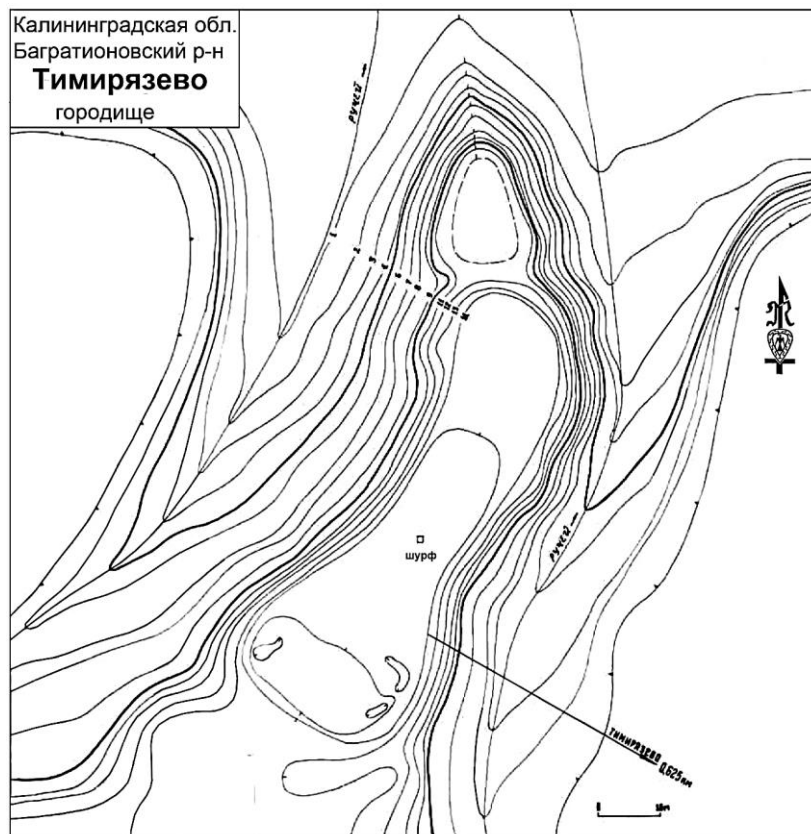


Рис. 4. План городища Rauschnik/Тимирязево [14].

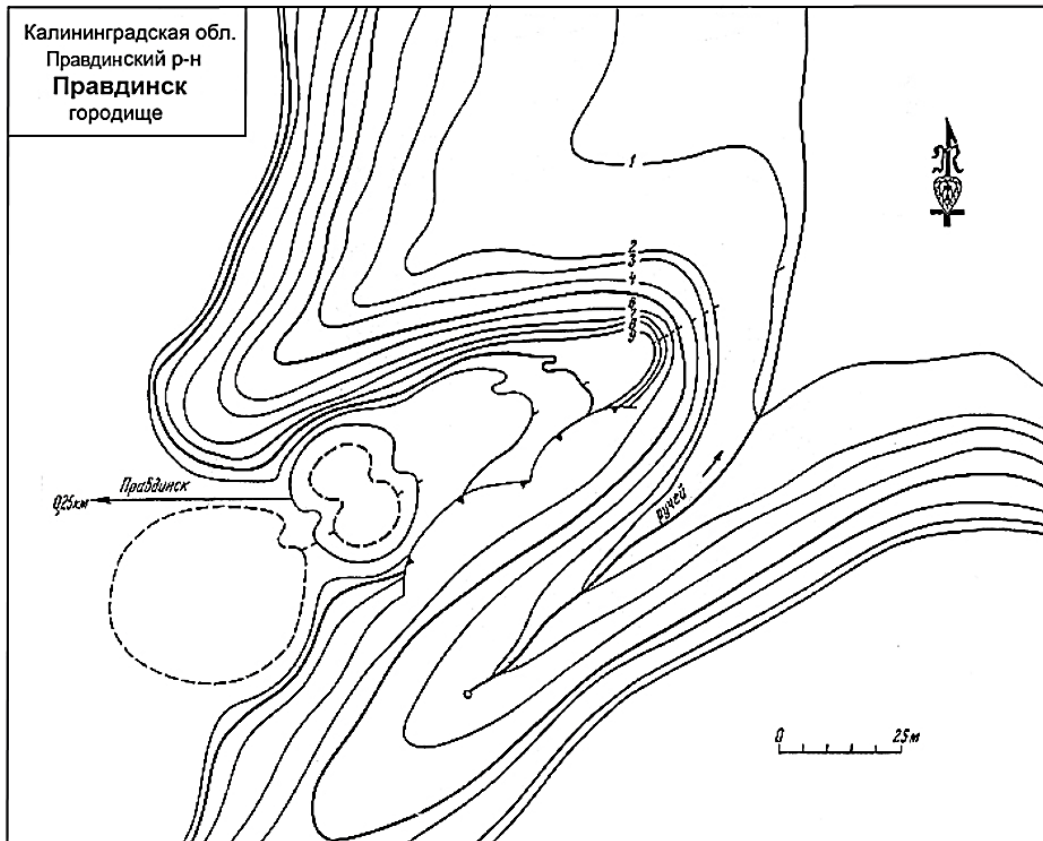


Рис. 5. План городища Friedland/Правдинск [1, рис. 5].

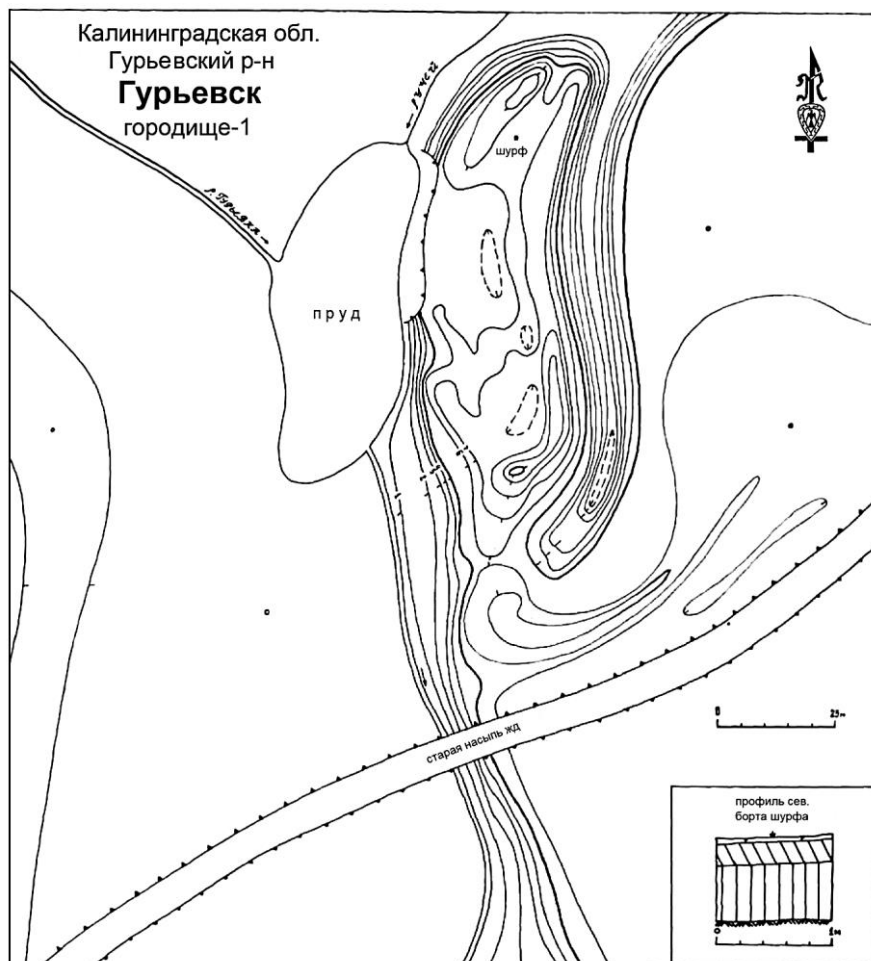


Рис. 6. План городища Neuhausen/Гурьевск [13].



Рис. 7. Вид с юга вала у городища Paskallwen [11].

Об авторе

Кулаков Владимир Иванович – доктор исторических наук, ведущий научный сотрудник Института археологии РАН (Россия). E-mail: drkulakov@mail.ru

Kulakov Vladimir Ivanovich – Doctor of Historical Sciences, Leading Researcher at the Institute of Archeology of the Russian Academy of Sciences (Russia). E-mail: drkulakov@mail.ru